



LADY ELLER FUGA  
DAMKÖFTA  
STOREKAR: XS-2XL

**14-16**  
**GARNKVALITÉ**  
**GARNALTERNATIV**  
**STORLEK, EUR**  
**STORLEKAR**  
**BRÖSTVIDD**  
**ÖVERVIDD**  
**ÄRMLÄNGD**  
**HEL LÄNGD**  
**GARNÅTGÅNG**  
**Mf.1 (44911)**  
**Mf.2 (44614)**  
**Mf.3 (44617)**  
**STICKOR**  
**VIRKNÅL**  
**TILLBEHÖR**  
**DESIGN & TEXT**

## DAMKOFTA

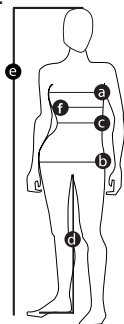
Lady (100% Akryl. Nystan ca 50 g = 125 m)  
 Fantasi, Fuga, Gästrike 3 tr, Mellanraggi, Saga  
 32-34(36-38)40-42(44-46)48-50(52-54)  
 XS(S)M(L)XL(2XL)  
 76-80(84-88)92-96(100-104)110-116(122-128) cm **kroppsmått**  
 Ca 84(98)102(110)122(134) cm **Plaggets mått**  
 Ca 39(40)41(42)43(44) cm **Plaggets mått**  
 Ca 64(66)68(70)72(74) cm **Plaggets mått**

Ca 100(150)150(150)200(200) g  
 Ca 50(50)50(50)50(50) g  
 Ca 200(250)300(350)400(450) g  
 Nr 3.5, 4 och 4.5  
 Nr 3½  
 2 st hyska och hake  
 Soolorado/Sanna Mårdh Castman

### MASKTÄTHET

21 m slätstickning och mönsterstickning på st 4½ = 10 cm – eller anpassa till det nummer på stickor Du måste ha för att på 10 cm få 21 m.

### STORLEKSGUIDE



**Järbo Garn storleksguide:** Rörelsevidden på våra plagg i stickbeskrivningen varierar beroende på plagg typ och form. För att hitta din storlek rekommenderar vi dig att du först mäter alla mått direkt på kroppen. Därefter bestämmer Du själv hur mycket rörelsevidd Du vill ha.

DAM (Motsvarar dubbelstl.)	XS	S	M	L	XL	2XL
EUR	32 34	36 38	40 42	44 46	48 50	52 54
a) Bröstvidd (cm)	76 80	84 88	92 96	100 104	110 116	122 128
b) Stussvidd (cm)	84 88	92 96	100 104	108 112	117 122	127 132
c) Midjevidd (cm)	60 64	68 72	76 78	84 88	94 100	106 112

**TIPS!** För att undvika frågetecken, tänk på att läsa igenom beskrivningarna noga innan Du påbörjar ditt arbete.

### FÖRKLARINGAR

**Yttersta m i var sida stickas rät alla v = kantm**  
**Avigvänd slätstickning** = am från räts och rm från avigs  
**Enkelint**= i början av v= lyft 1 m, sticka 1 m, drag den lyfta m över.  
**I slutet av v**= sticka ihop 2 m.  
**Luftmaska (lm)**= Gör en löpögla, X omslag om nålen, drag garnet genom ögla X. Upprepa X-X till önskat antal lm.  
**Fast maska (fm)**= Stick ned nålen i nästa m, omslag om nålen, drag garnet genom m, omslag om nålen, drag garnet genom båda m på nålen.  
**Smygmaska (sm)** = Stick ned nålen i nästa m, omslag om nålen, drag garnet genom m och direkt genom m på nålen.  
**Picotkant:** X 1 picot (5 lm, 1 fm i 1:a lm), hoppa över 2 m, 1 fm i nästa m X upprepa X-X.

### FÖRKORTNINGAR

am=avig maska, arb=arbetet, avigs=avigsidan, avm=avmaska, bakst=bakstycke, framst=framstycke, int=intagning, kantm = kantmaska, m=maska/maskor, rest=resten, rm=rät maska, räts=rätsidan, slätst=slätstickning, st=sticka/stickor, v=var

### KOFTAN BAKSTYCKET

Lägg på st 4 med mf 1 upp 97(105)113(121)135(147) m och sticka 3 v rätst (1:a v = avigs). Byt till st 4½ och sticka mönster enl diagram över de mittersta 83(101)101(119)119(137) m i var sida. M i var sida innanför kantm som inte ingår i mönstret stickas i avigvänd slätst. Sticka 42 v enl diagram. Därefter stickas slätst med mf 2 i 2 v. Därefter stickas slätst med mf 3 rest av arb. **OBS!** Minska på första v slätst 2 m jämnt fördelat. När arb mäter ca 12(12)12(12)13(13) cm görs 1 int i var sida innanför kantm. Upprepa int med 3(3)3(3)2(2) cm:s mellanrum ytterl 4 (4)5(4)6(6) ggr. = 85(93)99(109)119(131) m. När arb mäter ca 31(31)32(33)34(35) cm ökas 1 m i var sida innanför kantm. Upprepa ökn ytterl 3(3)4(3)5(5) ggr med 3(3)3(3)2(2) cm:s mellanrum = 93(101)109(117)131(143) m. När arb mäter ca 43(44)45(46)47(48) cm avm för ärmhål i var sida vartannat v 4-2(5-2)5-2-2(5-2-2-2)6-2-2-2(6-2-2-2) m. På nästa v från räts görs 1 int innanför kantm i var sida. Upprepa int vartannat v ytterl 1(3)1(4)6(10) ggr och därefter med 3 v:s mellanrum 2(2)4(3)4(6) ggr. När arb mäter ca 60½(62½)64½ (66½)68½(70½) cm snedda för axeln vartannat v 5-5-4-4-4 (5-5-5-4-4)5-5-5-4-4(5-5-5-5-4)5-5-5-5-4(6-5-5-5-5) m. Samtidigt med den 4:e axelavm avm för nacken de mittersta 23(23)25(25)27(27) m och var sida stickas för sig. Avm ytterl för nacken 3 m.

### VÄNSTER FRAMSTYCKE

Lägg på st 4 med mf 1 upp 48(52)56(60)67(73) m och sticka 3 v rätst lika bakst. Byt till st 4½ och sticka mönster enl diagram lika bakst. Börja i sidan lika bakst. M i var sida innanför kantm som inte ingår i mönstret stickas i avigvänd slätst. Därefter stickas 2 v slätst med mf 2. Byt och sticka slätst med mf 3 rest av arb. **OBS!** Minska 1 m på första v och gör därefter int i sidan lika bakst. Gör ökn i sidan lika bakst =46(50)54(58)65(71) m. Avm för ärmhål och gör int för ärmhål lika bakst. När arb mäter ca 58(60)62(64)66(68) cm avm för halsen i framkanten vartannat v 5-3-2-2-1-1(5-3-2-2-1-1) 6-3-2-2-1-1(6-3-2-2-1-1)7-3-2-2-1-1(7-3-2-2-1-1) m. Avm för axeln lika bakst.

### HÖGER FRAMSTYCKE

Stickas lika vänster framst men åt motsatt håll.

VID FRÅGOR ANGÅENDE BESKRIVNINGEN & GARNUPPLYSNING  
 Järbo Garn AB TEL 026-27 30 30 E-POST info@jarbo.se  
 VID EVENTUELLA RÄTTELSER I BESKRIVNINGEN  
 Se Järbo Garn hemsida [www.jarbo.se](http://www.jarbo.se)  
 ©COPYRIGHT Järbo Garn AB. Reproduktion och publicering av material och texter är ej tillåten utan medgivande från Järbo Garn AB  
 FOTO Janne Carlsson - Fotografen i Gävle  
 HÅR & MAKE Angelica Pennerdahl  
 FOTOMODELL Towe Bäckman — Stockholmsgruppen  
 ETT TACK TILL  
 KLÄDER & TILLBEHÖR Gina Tricot, Valbo Köpcentrum  
 Vila & Berglövs skor Gallerian Flanör i Gävle.  
 MILJÖ Gasklockornas industriområde (<http://www.gavle.se/gasklockorna>)

Lägg på st 4 med mf 1 upp 55(57)58(60)62(62) m och sticka 3 v rätst lika bakst. Byt till st 4½ och sticka mönster enl diagram över de mittersta 47(47)56(56)56(56) m innanför kantom i var sida. M i var sida innanför kantom som inte ingår i mönstret stickas i avigvänd slätst. Sticka enl diagram i 56 v = ca 20 cm. Därefter stickas slätst med mf 2 i 2 v. Därefter stickas slätst med mf 3 rest av arb. **OBS!** När arb mäter ca 4 cm ökas 1 m i var sida innanför kantom. Upprepa ökn med 3 cm:s mellanrum ytterl 10(11)6(7)4(0) ggr och därefter med 2½ cm:s mellanrum 0(0)7(6)10(16) ggr = 77(81)86(88)92(94) m. **OBS!** Utöka mönstret i sidorna nedtill allteftersom maskantalet ökar, i den mån det går. När arb mäter ca 39(40)41(42)43(44) cm avm för ärmhål i var sida vartannat v 4-2-2(5-2-2)5-2-2(5-2-2)5-3-2(5-3-2) m. På nästa v från räts görs en int i var sida innanför kantom för ärmkupan. Upprepa int med 3 v:s mellanrum ytterl 5(7)5(7)8(8) ggr, och därefter med 1 v:s mellanrum 4(2)6(5)4(5) ggr. Maska sedan av 3-2 m vartannat v i var sida. Maska av rest 31(33)34(34)36(36) m.

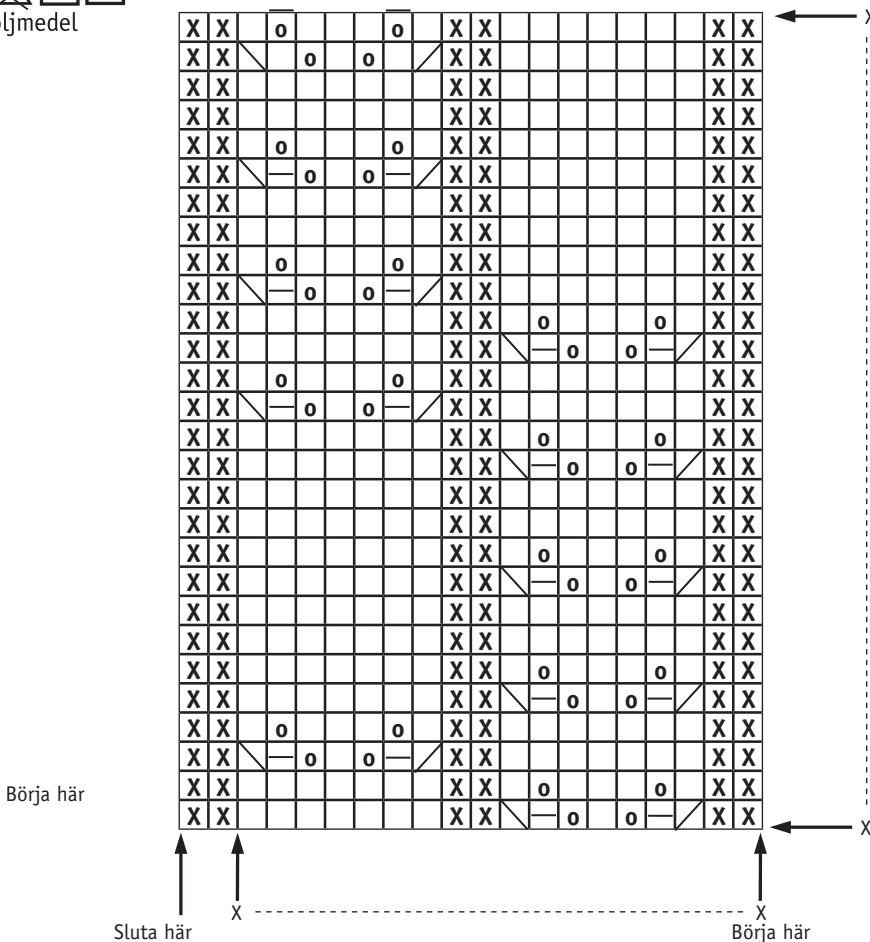
**MONTERING**

Spänn ut delarna efter angivna mått mellan fuktiga dukar och låt dem torka. Sy ihop axelsömmarna. **Halskant:** Plocka från räts med st 4 och mf 3 upp ca 84(84)89(89)93(93) m runt halsringningen och sticka rätst i ca 2-2½ cm. Maska av i rätst. Sista v från avigs. **Vänster framkant:** Plocka från räts med st 4 och mf 3 upp 1 m i varje v utmed vänster framkant och halskant. Hoppa över ca vart 4:e - 5:e v (kanten ska inte strama). Sticka rätst i lika många v som på halskanten. Maska av i rätst. **Höger framkant:** Stickas lika vänster framkant med åt motsatt håll. Träd en tråd igenom avmaskningsvarvet upptill på ärmen. Drag ihop så att den raka kanten mäter ca 4(4)4(5)5(5) cm. Sy i ärmarna. Sy ihop sid och ärmsömmarna. Använd kantom till sömsmån. **Virkad kant:** Virka en picotkant enl förkl, med mf 2, längs första varvet slätst med mf 3, efter randen med mf 2. Virka en sådan picotkant både på bakst och framstyckena samt på ärmarna. **Framkanter:** Lägg på st 3½ med mf 1 upp 4 m och sticka rätst. Sticka tills arb mäter lika långt som framstyckets framkant. Maska av i rätst. **Virkad kant:** Börja på ena kortsidan och virka med mf 2 en picotkant enl förkl utmed kortsidan, ena långsidan och den andra kortsidan. **OBS!** Hoppa över 6 v utmed långsidorna istället för 2 m. Tag av garnet och fäst tråden. Sticka ytterligare en framkant men gör den virkade kanten på motsatt långsida. Sy fast den virkade kanten, ca ½ cm in på kanten, innanför framstyckets framkant. Sy i 3 hyskor och hakar i den rätstickade kanten, innanför picotkanten. Den översta ca 1 cm nedanför halskanten, och 2 st rakt nedanför med ca 9-10 cm:s mellanrum.

**TVÄTTRÅD**



På alla våra banderoller finner Du tvättråds rekommendationer för garnkvaliteten. För färdig produkt rekommenderar vi skonsam tvätt. Stickade plagg tvättas med avigsidan utåt.



Börja och sluta vid respektive pil. Upprepa därefter x - x.

□ = Rm från räts och am från avigs    X = Am från räts och rm från avigs    □ = Sticka ihop 3 m rätt

□ = Lyft 1 m som om den ska stickas rät, sticka ihop 2m rätt, drag den lyfta m över.    o = Omslag    □ = Utfyllnad i diagrammet. Dvs den här maskan finns inte från rätsidan utan från avigsidan gör man ett omslag så att man får 7 m igen