

# Viking Alpaca Fine

## Tröja med bolero 1310-9

**Storlekar:** Small - Medium - Large - X-large

**Övervidd:** 88 - 96 - 105 - 114 cm

**Hel längd:** 60 - 64 - 66 - 67 cm

**Ärmlängd (mätt under ärmen):** 8 - 9 - 9 - 10 cm

**BOLERO:** 30 X 142 cm

**GARNALTERNATIV:** Viking Alpaca Fine (85% Superfine Alpaca, 15 % Highland ull), Viking Nordlys (75% superwash ull, 25% nylon), nystan à 100gr. Viking Baby ull (100 % merino ull, superwash). Viking pure milk fiber (100% mjölkfibrer), nystan à 50 gr.

### TRÖJA

#### Alpaca Fine

Naturvitt nr 602 : 7 - 8 - 8 - 9 nystan

#### BOLERO

#### Alpaca Fine

Naturvitt nr 602 : 7 nystan

#### Chicago

Vit guld 700 : 11 nystan

**Stickor och tillbehör:** Rund och strumpstickor nr 2½ och nr 3 till Alpaca Fine och stickor nr 6 till dubbelt garn.

**Stickfasthet med enkelt Alpaca Fine:** 28 m slätstickning på st nr 3 mäter ca 10 cm.

**Viktigt att stickfastheten hålls för ett lyckat resultat.**

#### Minska såhär vid flätorna:

Sticka den sista aviga m rätt tills med den 1:a m i flätan. Sticka till 1 m återstår i flätan. Lyft av den sista m löst. Sticka den 1:a avigt m rätt och dra över den lyfta m.

### TRÖJA

Lägg upp på st nr 2 ½, 410 - 450 - 490 - 530 m och sticka 6 varv rätstickning, fram och tillbaka. Sätt en mark i varje sida med 205 - 225 - 245 - 265 m till varje del. Byt till st nr 3. Fortsätt **runt** och sticka: 3 m avigt, \* öka 2 m över de nästa 4 m = mönster I och 6 m avigt \*. Upprepa från \* till \* och avsluta med 3 m avigt. Det är nu 492 - 540 - 588 - 636 m på varvet och 12 m i varje rapport. Fortsätt efter denna indelning, **samtidigt** som det minskas 1 m på varje sida av varje fläta ca var 4 ½ - 5 - 5 ½ - 6 cm 3 gånger och arbetet mäter ca 15 - 16 - 17 - 18 cm. Nu är alla de aviga maskorna avmaskade och det är 246 - 270 - 294 - 318 m på varvet. Fortsätt runt med slätstickning till arbetet mäter ca 40-43-45-47 cm. Maska av 18 m i varje sida för ärmöppningen (9 m på varje sida av mark). Lägg arbetet åt sidan medans ärmarna stickas.

**Ärmar:** Lägg upp på st nr 2 ½, 84 - 84 - 90 - 96 m och sticka 6 varvrätstickning, fram och tillbaka. Byt till st nr 3 och fortsätt runt. Sticka 1 varv slätstickning och öka på detta varv jämnt fördelat till 112 - 112 - 120 - 128 m. Sätt en mark på varvets början = mitt under ärmen. Sticka mönster II (avsluta som visat i diagrammet), därefter slätstickning. När arbetet mäter ca 8 - 9 - 9 - 10 cm, maska av 18 m mitt under ärmen (9 m på varje sida av mark). Lägg arbetet till sida och sticka den andra ärmen likadant.

**Ok:** Sticka in alla delarna på samma rundst nr 3. Sätt en ärm över varje av de avmaskade maskfälten = 398 - 422 - 462 - 502 m på varvet. Sätt en mark i varje sammanfogning och minska därefter för raglan såhär: Sticka till 2 m innan mark, lyft av nästa m löst. Sticka 1 m rätt och dra över den lyfta m. Sticka 2 m rätt tills. Upprepa dessa minskningar i alla 4 sammanfogningarna, på vartannat varv till det är 126 - 134 - 142 - 150 m på varvet. Byt till st nr 2 ½ och sticka 1 rätt, 1 avigt runt i resår ca 12 cm. Maska av löst med rätt över rätt och avigt över avigt. Vik kanten dubbel mot avigan och sy fast den löst.

**Montering:** Sy ihop under ärmen.

#### BOLERO

**Stickfasthet med Chicago och Alpaca Fine stickas i dubbelt:** 18 m slätstickning på st nr 6 mäter ca 10 cm.

Lägg upp med Alpaca Fine (enkelt garn) på st nr 2 ½, 54 - 60 - 60 - 66 m och sticka 6 varv rätstickning, fram och tillbaka. Byt till st nr 3 och fortsätt runt. Sticka 1 varv slätstickning och öka på detta varv jämnt fördelat till 72 - 80 - 80 - 88 m. Sticka mönster II (avsluta och minska som visat i diagrammet). Det är nu 54 - 60 - 60 - 66 m på varvet.

Sticka 1 varv slätstickning. Sätt en mark i början på varvet = mitt under boleron (ärmen).

Byt nu till st nr 6 och dubbelt garn (1 tråd av Alpaca Fine och 1 tråd av Chicago). Sticka 3 varv slätstickning och minska på **1:a varv** jämnt fördelat till 36 - 40 - 40 - 44 m.

På 4:e varvet ökas 1 m i varje m = 72 - 80 - 80 - 88 m på varvet. På nästa varv ökas 36 - 28 - 28 - 20 m jämnt fördelat till 108 - 108 - 108 - 108 m. Vidare stickas alla storlekar likadant.

Sticka nu: 2 m slätstickning, mönster A över 50 m, (sätt en mark) 4 m slätstickning (sätt en mark), mönster A över 50 m och till slut 2 m

slätstickning. Fortsätt efter denna indelning, **samtidigt** som det ökas

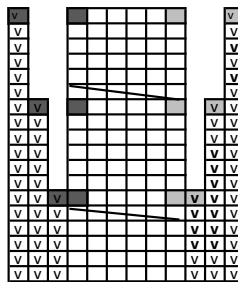
1 m vid varje mark uppepå ärmen ca var 2 ½ cm. De nya maskorna stickas i slätstickning. När arbetet mäter ca 50 cm, delas arbetet vid mark **under** ärmen och fortsätt fram och tillbaka (se till så att dela lika så att du alltid flätar på rätan). Fortsätt med mönster och ökning som innan.

När arbetet mäter ca 60 cm och det är 144 m på varvet, delas arbetet mitt i det slätstickade fältet uppepå ärmen, innan halsöppningen och sticka varje del för sig. Det är nu 72 m till varje del. Fortsätt fram och tillbaka till halsöppningen mäter ca 24 cm. Sticka den andra sidan motsvarande.

Sätt in bägge delarna på samma sticka igen. Fortsätt med mönster som innan, **samtidigt** som det **minskas** 1 m på varje sida av det slätstickade fältet ca var 2 ½ cm. När arbetet mäter ca 94 cm fortsätts det runt till ärmen som i motsatt sida. Sticka och minska till arb mäter ca 133 cm och det är 108 m på varvet. Minska nu genom att sticka 2 och 2 m rätt tills varvet runt. På nästa varv minskas jämnt fördelat till 36 – 40 – 40 – 44 m. Sticka 3 varv slätstickning. Byt till st nr 3 och enkel tråd med Alpacka Fine. Sticka 2 varv slätstickning och öka på 1:a varvet jämnt fördelat till 54 – 60 – 60 – 66 m. Öka på 2:a varvet jämnt fördelat till 72 – 80 – 80 – 88 m. Sticka mönster II (avsluta och minska som visat i diagrammet). Byt till st nr 2 ½ och sticka 6 varv rätstickning, fram och tillbaka. Maska av.

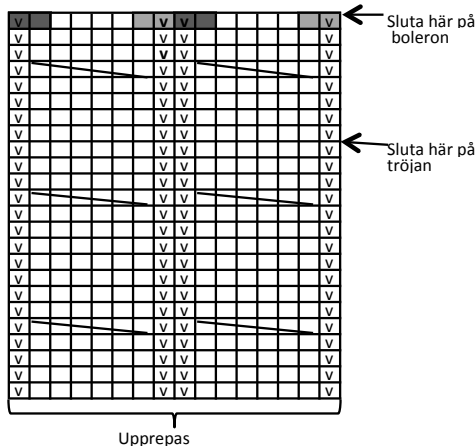
**Montering:** Sy ihop rätstickningen i början och slutet av arbetet.

Hiälpdiagram

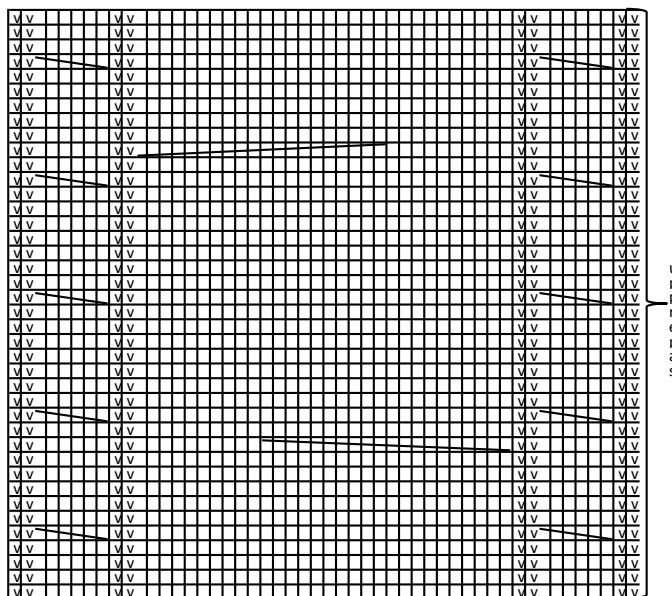


- = 2 m rätt tills
- = Lyft av 1 m löst. Sticka 1 m rätt och dra över den lyfta m.

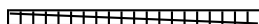
Mönster II



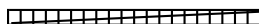
Mönster A



- = Rätt från rätan, avigt från avigan
- = Avigt från rätan, rätt på avigan

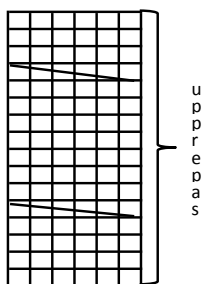


= Sätt de 10 första m på en hjälpst bakom arb. Sticka 10 m rätt, därefter m på hjälpst rätt.



= Sätt de 10 första m på en hjälpst framför arb. Sticka 10 m rätt, därefter m på hjälpst rätt.

Mönster I



- = Rätt från rätan, avigt från avigan
- = Avigt från rätan, rätt från avigan
- = Sätt 3 mp på en hjälpst framför arbetet. Sticka 3 m rätt, därefter m från hjälpst rätt