



SOFT COTTON

Fg. 1 ca 800 g

Fg. 2 ca 50 g

Fg. 3 ca 50 g

RIBBSTICKAD PIPPITRÖJA

Soft Cotton

S (M) L (XL) XXL

Ca 108 (112) 116 (122) 130 cm **Plaggets mått**Ca 66 (68) 70 (72) 74 cm **Plaggets mått**Ca 45 (46) 47 (48) 49 cm **Plaggets mått****HERR**

Ca 750 (800) 850 (900) 950 g

Ca 50 (50) 50 (100) 100 g

Ca 50 (50) 50 (100) 100 g

Nr 5

Nr 4½

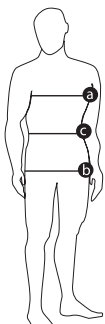
Järbo Garn

Kerstin Arvelind

24 m mönsterstickning på stickor 5 = 10 cm. Kontrollera noga att masktätheten stämmer. Om ej, byt till grövre eller smalare stickor.

VID FRÅGOR ANGÅENDE BESKRIVNINGEN & GARNUPPLYSNING
 Järbo Garn AB TEL 026-27 30 30 E-POST info@jarbo.se
 VID EVENTUELLA RÄTTELSE I BESKRIVNINGEN
 Se Järbo Garn hemsida www.jarbo.se
 ©COPYRIGHT Järbo Garn AB. Reproduktion och publicering av material och texter är ej tillåten utan medgivande från Järbo Garn AB
 ETT TACK TILL BRIXX i Gävle

STORLEKSGUIDE



Leta reda på de kroppsmått som överensstämmer bäst med dina. Så här gör du: 1. Mät byst- (A) och höftvidden (B) direkt på kroppen, se figuren. Håll måttbandet aldeles intill kroppen utan att dra åt det. 3. Ta med hjälp av dina kroppsmått reda på vilken storlek du har enligt tabellen, därefter bestämmer du hur mycket rörelsevidd du vill att ska vara i plagget

HERR	S		M		L		XL	
EUR	44	46	48	50	52	54	56	
a) Bröstvidth (cm)	88	92	96	100	104	108	112	116
b) Stussvidd (cm)	92	96	100	104	108	112	116	120
c) Midjevidd (cm)	76	80	84	88	92	96	100	104

TIPS! Läs igenom beskrivningen noga innan du påbörjar ditt arbete, så undviker du frågetecken.

FÖRKORTNINGAR

m = maska, rm = rättmaska, am = avigmaska, v = varv.

BAKSTYCKE/HERR

Lägg upp med stickor 5 och fg 1, 132(136)140(148)156 m och sticka enligt diagram. När arbetet mäter 42(43)44(45)45 cm avmaskas 3 m i var sida för ärmhål. När arbetet mäter 64(66)68(70)72 cm, avmaskas de mittersta 34(36)38(38)40 m och var sida stickas för sig. Avmaska ytterligare 2,2 m för nacken. När arbetet mäter 66(68)70(72)74 cm avmaskas resterande m i resår, ej för fast. Andra sidan stickas lika men åt motsatt håll.

FRAMSTYCKE

Lägg upp och sticka lika som bakstycket tills arbetet mäter 50(51)52(54)55 cm, nu delas arbetet på mitten och var sida stickas för sig. När arbetet mäter 58(60)62(64)66 cm avmaskas de yttersta 13(14)15(15)16 m mot framkanten. Avmaska ytterligare 3,2,1,1,1 m för halsringningen. När arbetet mäter lika som bakstycket avmaskas resterande m, ej för fast. Andra sidan stickas lika men åt motsatt håll.

ÄRM

Lägg upp med stickor 5 och fg 1, 56(60)64(68)72 m och sticka enligt diagram. När arbetet mäter 4 cm ökas 1 m i var sida med 1½ cm mellanrum sammanlagt 30(30)30(31)33 ggr = 116(120)124(130)138 m. Lägg ökningarna tätare mot slutet om det skulle behövas. När arbetet mäter 45(46)47(48)49 cm avmaskas 3 m i var sida för ärmhål. Avmaska resterande m på en gång.

MONTERING

Sy ihop axelsömmarna. Passa in ärmarna längs ärmhålet och sy fast den. Sy ärm och-sidsömmarna. Virka runt halsringning och sprund så här: Använd virknål nr 4½ och fg 1, börja vid vänster framkant där avmaskning för halsringningen börjar. Virka 1 fm i varje maska runt sprundet, tag ej av garnet utan fortsatt att virka runt halsringningen, i hörnen virkas 3 fm i samma m hoppa över vart 3:e v och var 3:e m. Vänd och virka 1 v fm tillbaka, (ej runt sprundet) hoppa över var 4:e m. Virka ytterligare 1 v fm runt halsen utan överhoppningar. Virka 2 knytband med lm ca 40 cm långa vänd och virka 1 v fm tillbaka. Sy fast knytbanden och fäst alla trådar. Spänn ut plagget mellan fuktiga dukar efter de angivna måtten och låt det torka.



TVÄTTRÅD

Stickade/virkade plagg tvättas separat med skonsam tvätt, avigsidan ut och utan optiskt vitmedel. Undvik blötläggning. Sträcks i form i vått tillstånd. Ska plantorkas.

DAM

GARNKVALITÉ

STORLEKAR/EUR

STORLEKAR/DAM

BRÖSTVIDD

BRÖSTVIDD

HEL LÄNGD

ÄRMLÄNGD

GARNÅTGÅNG

FG.1 = oblekt nr 8802

FG.2 = marin nr 8829

FG.3 = järboröd nr 8808

STICKOR

VIRKNÅL

DESIGN & TEXT

MASKTÄTHET

Soft Cotton

32-34 (36/38) 40/42 (44/46) 48/50

XS (S) M (L) XL

Ca 76/80 (84/88) 92/96 (100/104) 110/116 cm Kropps mått

Ca 98 (104) 108 (114) 120 cm Plaggets mått

Ca 62 (64) 66 (68) 68 cm Plaggets mått

Ca 44 (45) 46 (47) 48 cm Plaggets mått

DAMTRÖJA

Ca 700 (750) 800 (850) 900 g

Ca 50 (50) 50 (50) 50 g

Ca 50 (50) 50 (50) 50 g

NR 5

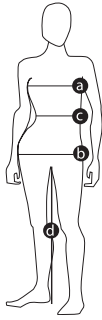
NR 4½

Kerstin Arvelind

24 m mönsterstickning på stickor 5 = 10 cm. Kontrollera noga att masktätheten stämmer. Om ej, byt till grövre eller smalare stickor.

TIPS! Läs igenom beskrivningen noga innan du påbörjar ditt arbete, så undviker du frågetecken.

STORLEKSGUIDE



För att hitta din storlek rekommenderar vi dig att du först mäter alla mått direkt på kroppen. Bröstvidd mäts där bysten är som störst och gärna med BH på (a). Stussmått (b) mäts där du är som bredast över höften.

DAM	XS		S		M		L		XL	
EUR	32	34	36	38	40	42	44	46	48	50
a) Bröstvidd (cm)	76	80	84	88	92	96	100	104	110	116
b) Stussvidd (cm)	84	88	92	96	100	104	108	112	117	122
c) Midjevidd (cm)	60	64	68	72	76	80	84	88	94	100
d) Innerbenslängd (cm)	80	81	82	83	84	85	86	86	86	86

FÖRKORTNINGAR

m = maska, rm = rätmaska, am = avigmaska, v = varv.

BAKSTYCKE

Lägg upp på stickor 5 och med fg 1, 120(124)130(136)144 m och sticka enligt diagram. När arbetet mäts 40(41)42(43)42 cm avmaskas 3 m i var sida för ärmhål. Vid 60(62)64(66)66 cm, avmaskas de mittersta 30(32)34(36)38 m och var sida stickas för sig. Avmaska ytterligare 2,2 m för nacken. När arbetet mäts 62(64)66(68)68 cm avmaskas resterande m i resår, ej för fast. Andra sidan stickas lika men åt motsatt håll.

FRAMSTYCKE

Lägg upp och sticka lika som bakstycket tills arbetet mäts 47(49)50(52)52 cm, nu delas arbetet på mitten och var sida stickas för sig. När arbetet mäts 55(57)58(60)60 cm avmaskas de yttersta 11(12)13(14)15 m mot framkanten. Avmaska ytterligare 3,2,1,1,1 m för halsringningen. När arbetet mäts lika som bakstycket avmaskas resterande m, ej för fast. Andra sidan stickas lika men åt motsatt håll.

ÄRM

Lägg upp med stickor 5 och fg 1, 48(52)56(60)64 m och sticka enligt diagram. När arbetet mäts 4 cm ökas 1 m i var sida med 1½ cm mellanrum sammanlagt 30(30)30(30)30 ggr = 108(112)116(120)124 m. Lägg ökningarna tätare mot slutet om det skulle behövas. När arbetet mäts 44(45)46(47)48 cm avmaskas 3 m i var sida för ärmhål. Avmaska resterande m på en gång.

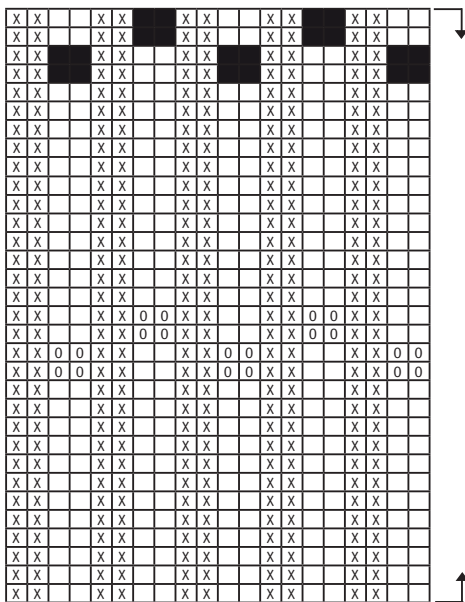
MONTERING

Sy ihop axelsömmarna. Passa in ärmarna längs ärmhålet och sy fast den. Sy ärm och-sidsömmarna. Virka runt halsringning och sprund så här: Använd virknål nr 4½ och fg 1, börja vid vänster framkant där avmaskning för halsringningen börjar. Virka 1 fm i varje maska runt sprundet, tag ej av garnet utan fortsatt att virka runt halsringningen, i hörnen virkas 3 fm i samma m hoppa över vart 3:e v och var 3:e m. Vänd och virka 1 v fm tillbaka, (ej runt sprundet) hoppa över var 4:e m. Virka ytterligare 1 v fm runt halsen utan överhoppningar. Virka 2 knytband med lm ca 40 cm långa vänd och virka 1 v fm tillbaka. Sy fast knytbanden och fäst alla trådar. Spänn ut plagget mellan fuktiga dukar efter de angivna måtten och låt det torka.

TVÄTRÅD



Stickade/virkade plagg tvättas separat med skonsam tvätt, avigsidan ut och utan optiskt vitmedel. Undvik blötläggning. Sträcks i form i vått tillstånd. Ska plantorkas.



TECKENFÖRKLARING

- = rm på rätsidan och am på avigsidan fg 1
- = am på rätsidan och rm på avigsidan. Fg. 1
- = Fg. 2
- = Fg. 3

Upprepa mellan pilarna