

# Viking Alpaca Fine

Arantröja, herr

1310-12

**Storlekar:** Small - Medium - Large - X-large

**Övervidd:** 100 - 110 - 118 - 124 cm

**Hel längd:** 65 - 66 - 67 - 68 cm

**Ärmlängd:** 48 - 50 - 52 - 54 cm

**GARNALTERNATIV:** Viking Alpaca Fine (85% Superfine Alpaca, 15 % Highland ull), Viking Nordlys (75% superwash ull, 25% nylon), nystan à 100gr. Viking Baby ull (100 % merino ull, superwash). Viking pure milk fiber (100% mjölkfibrer), nystan à 50 gr.

Naturvitt nr 602 : 13 - 14 - 14 - 15  
nystan

**Stickor och tillbehör:** Rund och strumpstickor nr 2½ och nr 3.

**Stickfasthet:** 28 m slätstickning på st nr 3 mäter ca 10 cm.

**Viktigt att stickfastheten hålls för ett lyckat resultat.**

Lägg upp på st nr 2 ½, 260 - 284 - 300 - 320 m och sticka 2 räta, 2 aviga runt i resår ca 6 cm. Byt till st nr 3. Sticka 1 varv slätstickning och öka på detta varv jämnt fördelat till 280 - 308 - 328 - 348 m. Sätt en mark i varje sida med 140 - 154 - 164 - 174 m till varje del. Börja 3 - 10 - 15 - 20 m innan sidomark och sticka mönster såhär: \* Öka 2 - 4 - 10 - 16 m jämnt fördelat över de 6 - 20 - 30 - 40 första maskorna = 8 - 24 - 40 - 56 m mönster B. Sticka mönster A över de nästa 50 m och öka som visat i diagrammet = 68 m. Sticka mönster B över de nästa 34 m och öka som visat i diagrammet = 48 m. Sticka mönster C

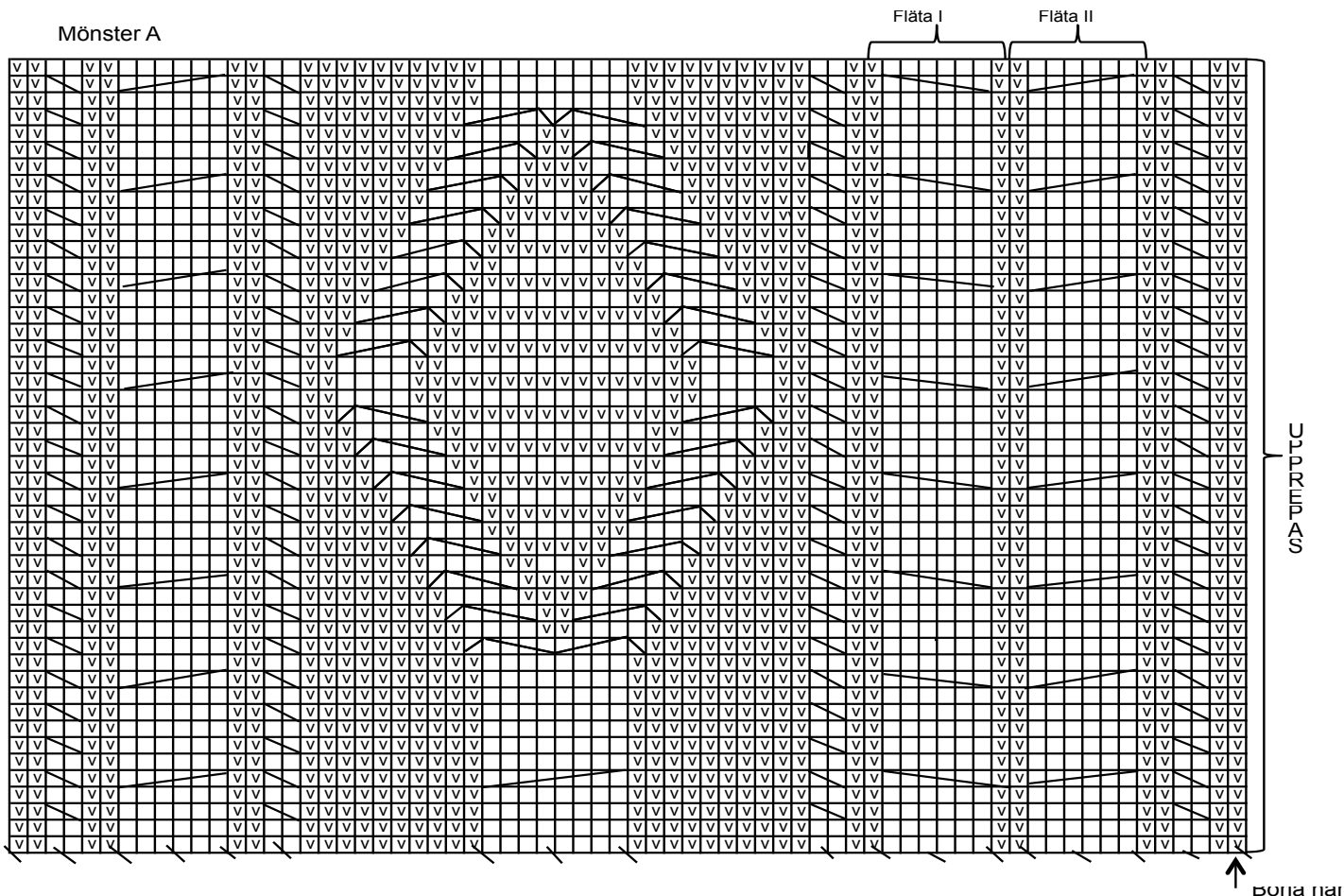
över de nästa 50 m och öka som visat i diagrammet = 68 m \*. Du är nu 3 - 10 - 15 - 20 m innan nästa sidomark. Sticka från \* till \* en gång till och upprepa efter denna indelning. Det är nu 384 - 416 - 448 - 480 m på varvet. När arbetet mäter ca 43 cm, minskas 20 m i varje sida innan ärmshål (10 m på varje sida av mark). Lägg arbetet åt sidan medans ärmen stickas.






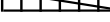
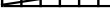
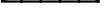




**Ärmen:** Lägg upp på st nr 2 ½, 52 - 56 - 56 - 60 m och sticka 2 räta, 2 aviga runt i resår ca 6 cm. Byt till st nr 3. Sticka 1 varv slätstickning och öka på detta varv jämnt fördelat till 68 - 68 - 72 - 72 m. Sätt en mark i början på varvet (= mitt under ärmen). Börja vid mark och sticka mönster såhär: Öka 5 - 5 - 7 - 7 m jämnt fördelat över de 11 - 11 - 13 - 13 första maskorna och sticka mönster B. Sticka mönster D över de nästa 46 m och öka som visat i diagrammet = 60 m och öka 5 - 5 - 7 - 7 m jämnt fördelat över de 11 - 11 - 13 - 13 sista maskorna och sticka mönster B. Fortsätt efter denna indelning, **samtidigt** som det ökas 1 m på varje sida av mark ca var 1 cm (de nya m stickas hela tiden i mönster B) till det är 168 - 176 - 184 - 192 m på varvet och ärmen mäter ca 48 - 50 - 52 - 54 cm. Maska av 20 m mitt under ärmen (10 m på varje sida av mark). Lägg arbetet åt sidan och sticka den andra ärmen likadant.

**Ok:** Fortsätt med mönster som innan och sticka in alla delarna på samma rundst nr 3. Sätt en ärm över varje av de avmaskade maskfälten i varje sida av bålen = 640 - 688 - 736 - 784 m på varvet. Sätt en mark i varje sammanfogning. Börja bak på vänster axel och minska därefter innan raglan, såhär: Börja 6 m innan mark och lyft av 1 m löst. Sticka 1 m rätt och dra över den lyfta m. Sticka fläta I, därefter 2 m rätt tills. Upprepa dessa minskningar vid nästa mark, men då med fläta II, fläta I och till slut fläta II. Upprepa minskningen innan raglan i alla 4 sammanfogningarna på vartannat varv, **samtidigt** som det minskas i flätorna i mönster A, C och D som visat på hjälpdigrammet. Fortsätt efter denna indelning. När fläta I (och fläta II) mäter ca 20 - 21 - 22 - 23 cm börjar man att minska för raglan på **varje** varv, tot 8 gånger. Sticka 1 varv slätstickning över alla maskorna och minska på detta varv jämnt fördelat till 132 - 140 - 140 - 148 m. Byt till st nr 2 ½ och sticka 2 räta 2 aviga runt i resår ca 8 cm. Maska av löst med rätt över rätt och avigt över avigt. Vik halskanten dubbelt mot avigan och sy fast den löst.

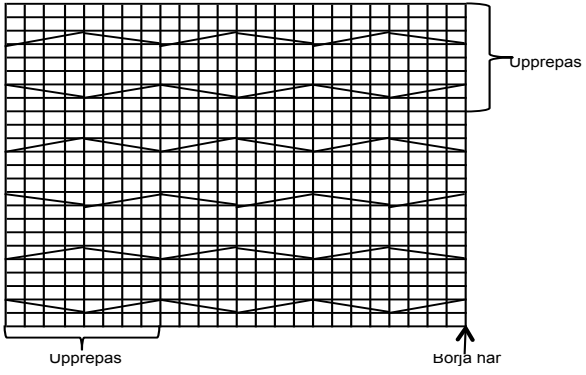
**Montering:** Sy ihop under ärmen.

Mönster A

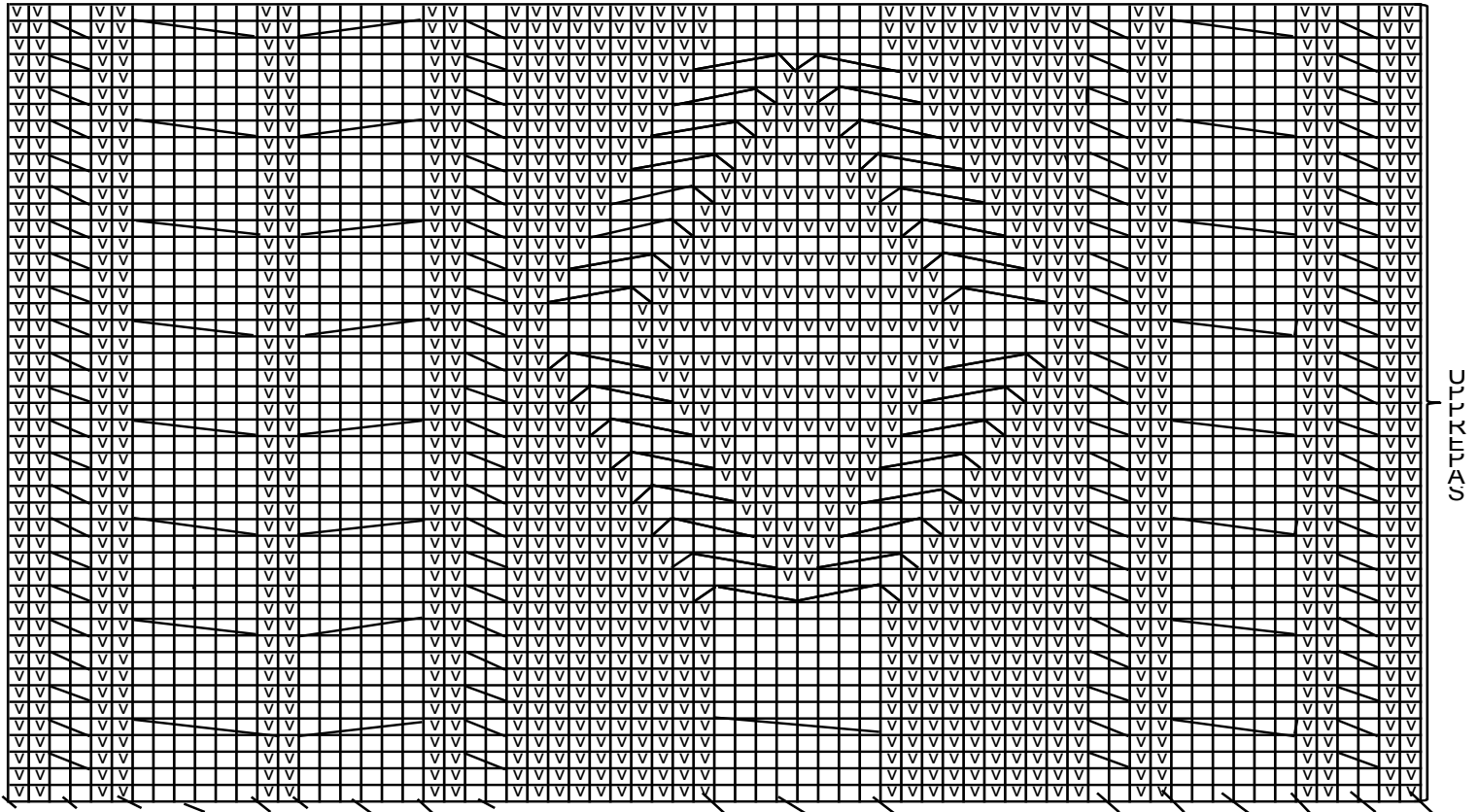


-  = rätt
-  = avigt
-  = Oka 1 m här
-  = Sätt över 4 m på en hjälpst framför arb, sticka 4 m rätt, sticka m från hjälpst rätt.
-  = Sätt över 4 m på en hjälpst bakom arb, sticka 4 m rätt, sticka m från hjälpst rätt.
-  = Sätt över 3 m på en hjälpst framför arb, sticka 3 m rätt, sticka m från hjälpst rätt.
-  = Sätt över 3 m på en hjälpst bakom arb, sticka 3 m rätt, sticka m från hjälpst rätt.
-  = Sätt över 1 m på en hjälpst bakom arb, sticka 4 m rätt, sticka m från hjälpst avigt.
-  = Sätt över 4 m på en hjälpst framför arb, sticka 1 m avigt, sticka m från hjälpst rätt.
-  = Sätt över 2 m på en hjälpst framför arb, sticka 2 m rätt, sticka m från hjälpst rätt.
-  = Sätt över 2 m på en hjälpst bakom arb, sticka 2 m rätt, sticka m från hjälpst rätt.
-  = Sticka den 2:a m rätt bakom den 1:a m, sticka sen den 1:a m rätt.

Monster B

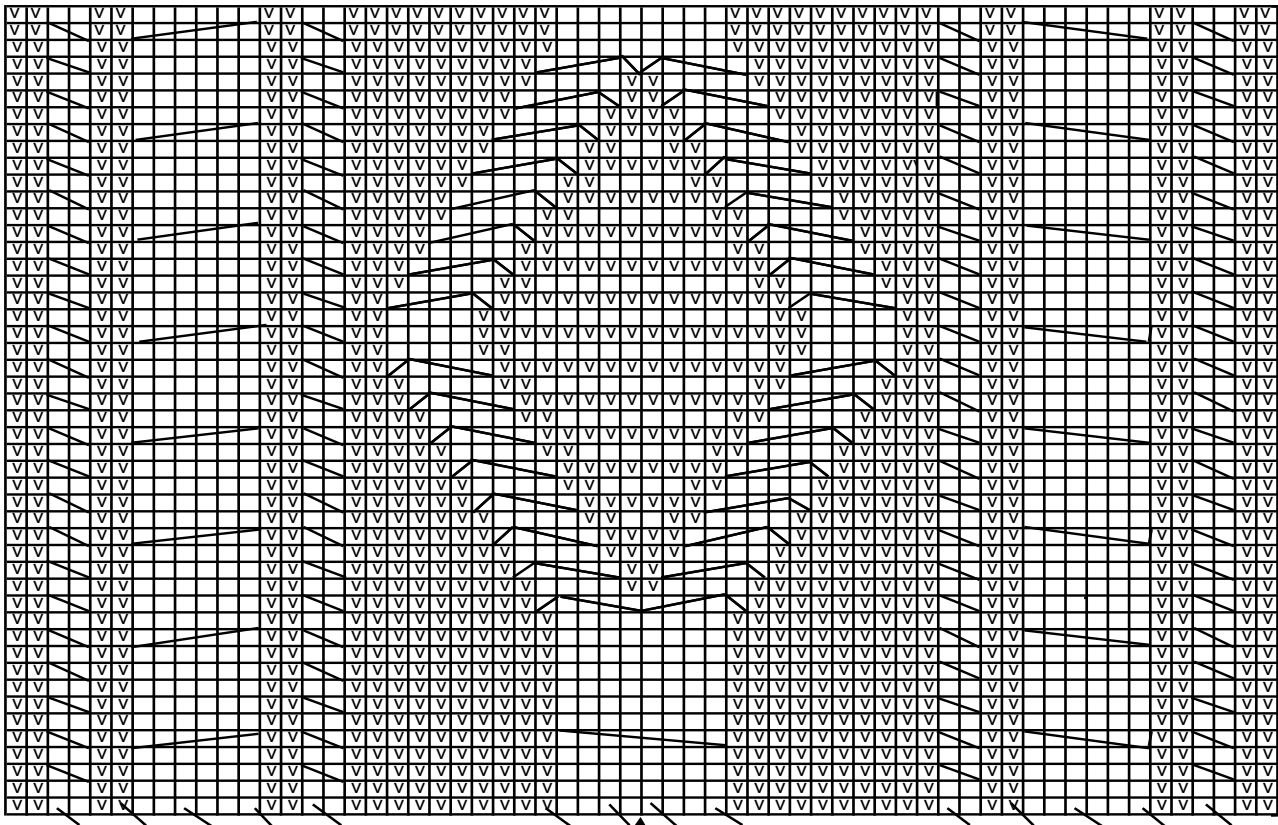


Monster C



Upprepas

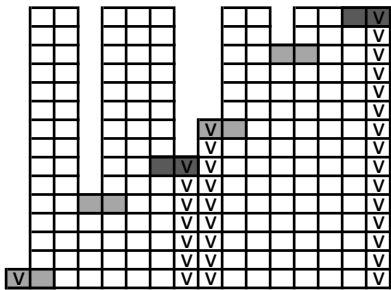
Mönster D



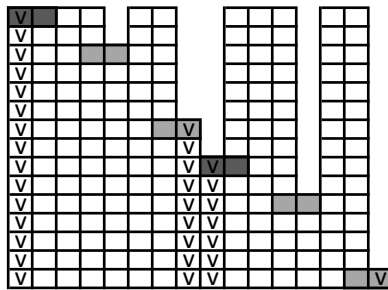
טרקטור



Hjälpdiagram

Nr I



Nr II



-  = 2 m rätt tills
-  = Lyft av 1 m löst. Sticka 1 m rätt, dra över den lyfta m.