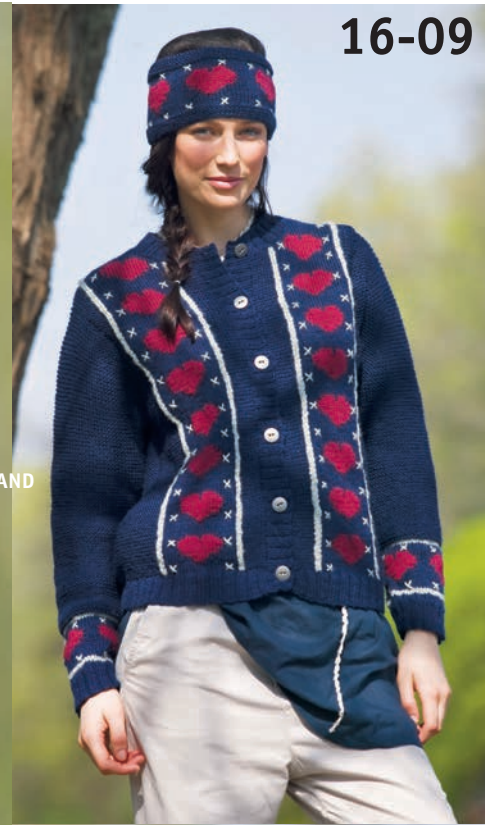


SAGA
BONDROMANTISK KOFTA MED HJÄRTMÖNSTER + PANNBAND
STORLEKAR: XS-2XL



16-09

GARNKVALITÉ
GÄRNALTERNATIV
STORLEK, EUR
STORLEKAR
BRÖSTVIDD
ÖVERVIDD
ÄRMLÄNGD
HEL LÄNGD
GARNÄTGÅNG
Mf 1 (19006)
Mf 2 (19015)
Mf 3 (19003)
GARNÄTGÅNG
Mf 1 (19006)
Mf 2 (19015)
Mf 3 (19003)
STICKOR
TILLBEHÖR
IDÉ, DESIGN TEXT

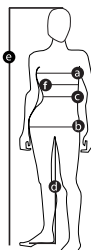
BONDROMANTISK KOFTA MED HJÄRTMÖNSTER + PANNBAND

SAGA (100 % ull, Ca 50 g = 104 m)
 Fuga, Lady, Fantasi, Mellanraggi, Gästrike 3 tr
 32-34(36-38)40-42(44-46)48-50(52-54)
 XS(S)M(L)XL(2XL)
 76-80(84-88)92-96(100-104)110-116(122-128) cm Järbo Garn kroppsmått
 Ca 90(98)106(114)126(138) cm Plaggets mått
 Ca 44(45)46(47)48(49) cm Plaggets mått
 Ca 56(58)60(62)64(66) cm Plaggets mått
KOFTA
 Ca 500(550)600(600)650(650) g
 Ca 100(100)100(100)100(100) g
 Ca 50(50)50(50)50(50) g
PANNBAND
 Ca 50(50)50(50)50(50) g
 Ca 50(50)50(50)50(50) g
 Ca 50(50)50(50)50(50) g
 Nr 3.5 och 4
 6 st knappar
 Soolorado / Sanna Mårdh Castman

VID FRÅGOR ANGÅENDE BESKRIVNINGEN & GARNUPPLYSNING
 Järbo Garn AB TEL 026-27 30 30 E-POST info@jarbo.se
VID EVENTUELLA RÄTTELSER I BESKRIVNINGEN
 Se Järbo Garn hemsida www.jarbo.se
 ©COPYRIGHT Järbo Garn AB. Reproduktion och publicering av material och
 texter är ej tillåten utan medgivande från Järbo Garn AB
FOTO Lars Åbom, Fotografen i Gävle
HÅR & MAKE Angelica Pennerdahl
FOTOMODELL Rebecka Rehnström, Stockholmsgruppen
ETT TACK TILL
KLÄDER & TILLBEHÖR Gina Tricot - Valbo Köpcentrum, Vila - Gävle
MILJÖ Boulongerskogen - Gävle, Gävle Konserthus - www.gavlekonserthus.se

MASKTÄTHET

21 m och 29 v slätst på st 4 = 10 cm – eller anpassa till det nummer på stickor Du måste ha för att på 10 cm få 21 m.
 20 m rätst på st 4 = 10 m.

STORLEKSGUIDE

Järbo Garn storleksguide: Rörelse vidden på plagg i våra stickbeskrivningar varierar beroende på plagg typ och form. För att få rätt storlek rekommenderar vi att Du först mäter alla mått direkt på kroppen. Därefter bestämmer Du själv hur mycket rörelsevidd du vill ha.

DAM (Motsvarar dubbelstl.)	XS	S	M	L	XL	2XL
EUR	32 34	36 38	40 42	44 46	48 50	52 54
a) Bröstvidd (cm)	76 80	84 88	92 96	100 104	110 116	122 128
b) Stussvidd (cm)	84 88	92 96	100 104	108 112	117 122	127 132
c) Midjevidd (cm)	60 64	68 72	76 78	84 88	94 100	106 112

FÖRKORTNINGAR

am=avig maska, arb=arbetet, avigs=avigsidan, avm=avmaska, bakst=bakstycke, framst=framstycke, int=intagning
 intagningar, kantm = kantmaska, m=maska/maskor, rest=resten, rm=rät maska, räts=rätsidan, rätst=rätstickning,
 slätst=slätstickning, st=sticka/stickor, v=varv, ökn=ökning

FÖRKLARINGAR

Öka 1 m = tag upp tråden mellan 2 m, vrid den och sticka den rät
Yttersta m i var sida stickas rät alla v = kantm
Intagning: I början av v: 2 m tills rätt i de bakre maskbågarna.
I slutet av v: 2 m tills rätt.
Knapphål = avm 2 m vilka åter läggs upp på nästa v.

TIPS! Läs igenom beskrivningen noga innan Du påbörjar ditt arbete.

KOFTA - BAKSTYCKE

Lägg på st 3.5 med mf 1 upp 98(106)114(122)134(146) m och sticka resår 2 rm, 2 am innanför kantm i var sida, i ca 4 cm. Minska på sista v 6 m jämnt fördelat = 92(100)108(116)128(140) m. Byt till st 4 och sticka rätst rest av arb. När arb mäter ca 30(31)32(33)35(36) cm avm för ärmhål 2(2)2(3)3(3) m i var sida. På nästa v från räts görs 1 int i var sida innanför kantm. Upprepa int med 3 v:s mellanrum ytterl 1(2)3(0)0(0) ggr och därefter med 1 v:s mellanrum 4(6)8(13)17(22) ggr. När arb mäter ca 53(55)57(59)61(63) cm snedda för axeln vartannat v enl följ: 4 m 3(3)4(4)6(6) ggr, 3 m 3(3)2(2)0(0) ggr. Samtidigt med den 4:e axelavmaskningen avm för nacken de mittersta 30(32)32(34)34(36) m och var sida stickas för sig. Avm ytterl vartannat v för nacken 1-1 m.

VÄNSTER FRAMSTYCKE

Lägg på st 3½ med mf 1 upp 46(54)58(62)66(70) m och sticka resår 2 rm, 2 am innanför kantm i var sida, i ca 4 cm. Minska på sista v 1(5)5(5)3(1) m jämnt fördelat = 45(49)53(57)63(69) m. Byt till st 4 och sticka enl följ: kantm, 6(7)7(8)10(11) m rätst, slätst enl diagram 1 över 25 m, 12(15)19(22)26(31) m rätst + kantm. Sticka så hela arb.
OBS! Eftersom det är olika varvhöjd på rätstickningen och slätstickningen måste man sticka extra varv över de rätstickade partierna, så att arb inte drar ihop sig. Sticka enl följ: Räts: Sticka de första rätstickade m, vänd arb och sticka de räta m tillbaka, vänd igen och sticka de rätstickade m och fortsätt sedan med resten av v. Följande v från avigs: Sticka de rätstickade m, vänd och sticka de rätstickade m tillbaka, vänd igen och sticka de rätstickade m fortsätt sedan med de resten av v. Upprepa detta ca vart 6:e v, resten av arb. Gör int för ärmhål lika bakst. När arb mäter 48(50)52(54)56(58) cm avm för halsen i framkanten vartannat v 8-3-2-1-1-1(9-3-2-1-1-1)9-3-2-1-1-1(10-3-2-1-1-1)10-3-2-2-1-1(10-3-2-2-1-1) m. **OBS!** Avm för axeln lika bakst.

HÖGER FRAMSTYCKE

Stickas lika vänster men åt motsatt håll.

ÄRMAR

Lägg på st 3.5 med mf 1 upp 54(58)58(62)62(66) m och sticka resår 2 rm, 2 am innanför kantm i var sida, i ca 4 cm. Minska på sista v 3(3)1(3)1(3) m jämnt fördelat = 51(55)57(59)61(63) m. Byt till st 4 och sticka slätst. Sticka 2 v med mf 1, 2 v med mf 3. Sticka nu enl följ: kantm, 1(3)4(5)6(7) m med mf 1, mönster enl diagram 2 över 47 m, 1(3)4(5)6(7) m + kantm med mf 1. Efter avslutat diagram sticka 2 v med mf 3. Därefter stickas rätst över samtliga m innanför kantm med mf 1 rest av arb. **OBS!** När arb mäter ca 7 cm ökas 1 m i var sida innanför kantm. Upprepa ökn med 3 cm:s mellanrum ytterl 11(10)9(8)6(9) ggr och därefter med 4 cm:s mellanrum 0(1)2(3)5(3) ggr = 75(79)81(83)85(89) m. De utökade

m stickas i slätst vid det slätstickade partiet och därefter i rätst. När arb mäter ca 44(45)46(47)48(49) cm avm för ärmhål 2(2)2(3)3(3) m i var sida. Sticka 2 v. På nästa v från räts görs 1 int för ärmkullen innanför kantm i var sida. Upprepa enkelint med 3 v:s mellanrum ytterl 6(6)6(8)8(8) ggr och därefter med 1 v:s mellanrum 4(4)4(2)2(4) ggr. Maska av 2 m i början av de 2 följande v och därefter 3 m i början av de 2 följande varven. Maska av rest 39(43)45(45)47(47) m.

MONTERING

Spänn ut delarna efter angivna mått mellan fuktiga dukar och låt dem torka. Brodera med mf 3 korstygn/kryss på det slätstickade partiet, innanför de vita lodräta ränderna på framstyckena. Brodera med mf 3 korstygn/kryss nedtill på ärmen på det slätstickade partiet innanför de vita ränderna. Korstygnen ska vara ca 1-1½ cm och sätt dom med ca 2½ cm:s mellanrum. Se bild. **Halskant:** Plocka med st 3.5 och mf 1 från räts upp 80(84)84(88)88(92) m runt halsringningen. Sticka 1 rätt v. Därefter stickas resår 2 rm, 2 am innanför kantm i var sida. När resåren mäter ca 3-3½ cm, sista v från avigs. Maska av i resår. **Vänster framkant:** Plocka med st 3.5 och mf 1 från räts upp 1 m i varje v, hoppa över ca vart 4:e - 5:e v. Kanten ska inte strama. Sticka resår 2 rm, 2 am innanför kantm i var sida i ca 3-3½ cm, sista v från avigs. Maska av i resår. **Höger framkant:** Stickas lika vänster men åt motsatt håll och gör 6 st knapphål mitt på resårkanten. Det översta mitt för halskanten, det nedersta ca 2 cm från nederkanten. Övriga med jämna mellanrum. **Knapphål** = se förklaringar. Sy i ärmarna. Sy ihop sid- och ärmsömmarna. Använd kantm till sömsmän. Sy i knappar.

PANNBAND

Lägg på st 4 med mf 1 upp 105 m och sticka 7 v rätst (1:a v = avigs). Öka på sista v 5 m jämnt fördelat = 110 m. Sticka därefter slätst enl följ: sticka 4 v med mf 1. Sticka därefter enl följ: kantm, 2 m med mf 1 X ett hjärta över 13 m enl diagram 2, 5 m med mf 1 X, upprepa X-X ytterl 4 ggr. Sluta med 1 hjärta över 13 m, 3 m + kantm med mf 1. Efter avslutat diagram stickas 4 v med mf 1. Minska på sista v 5 m jämnt fördelat = 105 m. Sticka 7 v rätst. Maska av i rätst. Brodera med mf 3 korstygn/kryss lika koftan innanför rätstickningen upptill och nedtill. Sy ihop pannbandet. Använd kantm till sömsmän.

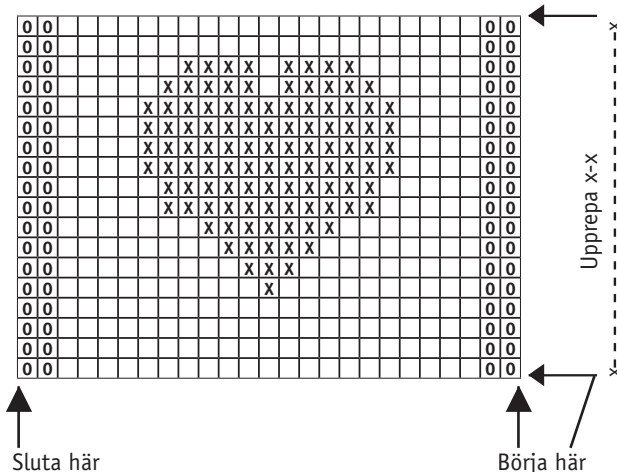
TVÄTRÅD



Använd ej sköljmedel

Stickade/virkade plagg tvättas separat med skonsam tvätt, avigsidan ut och utan optiskt vitmedel. Undvik blötläggning. Sträcks i form i vått tillstånd. Ska plantorkas.

Diagram 1



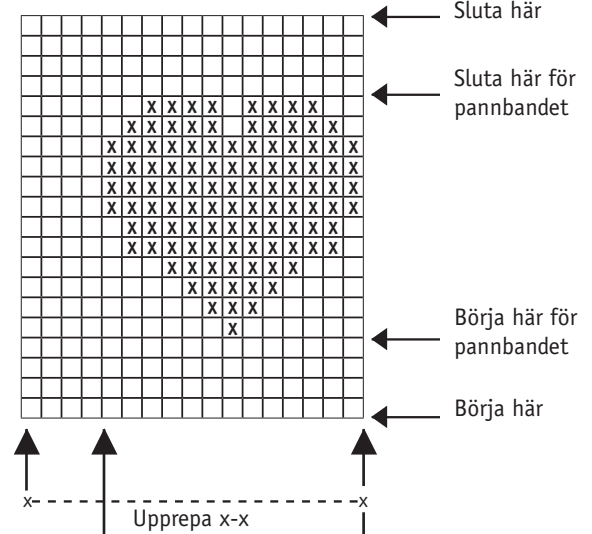
Teckenförklaring

□ = mf 1

o = mf 3

x = mf 2

Diagram 2



Sluta här för pannbandet

Börja här

Teckenförklaring

□ = mf 1

x = mf 2

Varje ruta motsvarar 1 m och 1 v