

Järbo
GARN

LADY ELLER FUGA

MODELLSTORLEK: M

Bf. 44617: Ca 500 g

Fg.1, 44923: Ca 150 g

Fg.2, 44927: Ca 50 g

Fg.3, 44921: Ca 50 g

Fg.4, 44624: Ca 50 g

STICKOR: Nr 3½ & 4

VIRKNÅL: Nr 3½ & 4

TILLBEHÖR: 3 Knappar, ca 4½ cm i diameter

STORLEKAR: S-2XL



KOFTA MED OLIKSIDIGA FRAMSTYCKEN

Lady

Fuga, Fantasi, Gästrike 4 tr, Mellanraggi (**Tänk på att garnåtgången****kan variera vid byte av garn).**

S(M)L(XL)2XL

36-38(40-42)44-46(48-50)52-54

84-88(92-96)100-104(110-116)120-126 cm **Kroppsmått**Ca 95(100)108(114)120 cm **Plaggets mått**Ca 68(72)74(75)77 cm **Plaggets mått**

DAM

Ca 450(500)600(700)800 g

Ca 150(150)200(200)200 g

Ca 50(50)50(50)50 g

Ca 50(50)50(50)50 g

Ca 50(50)50(50)50 g

Nr 3½ & 4

Nr 3½ & 4

3 st knappar, diameter ca 4½ cm i diameter (virkas runt om hela knappen)

20 m x 28 varv slätst. på stickor nr 4=10 cm - eller anpassa till det nummer på stickor Du måste ha för att på 10 cm få 20 m.

Järbo Garn AB

Carin Green / Green Design

VID FRÅGOR ANGÅENDE BESKRIVNINGEN & GARNUPPLYSNING

Järbo Garn AB TEL 026-27 30 30 E-POST info@jarbo.se

VID EVENTUELLA RÄTTELSER I BESKRIVNINGEN

Se Järbo Garn hemsida www.jarbo.se

©COPYRIGHT Järbo Garn AB. Reproduktion och publicering av material och texter är ej tillåten utan medgivande från Järbo Garn AB

FOTO Jan Carlsson Fotografen i Gävle

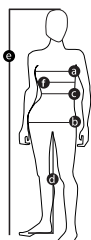
HÅR & MAKE Angelica Pennerdahl

FOTOMODELL Rebecka Rehnström, Stockholmsgruppen.

ETT TACK TILL

KLÄDER & TILLBEHÖR Gina Tricot, Valbo Köpcentrum, Selmas i Gävle

MILJÖ Mackmyra Bruk/Mackmyra Herrgård

STORLEKSGUIDE

Järbo Garn storleksguide: Rörelse vidden på plagg i våra stickbeskrivningar varierar beroende på plagg typ och form. För att få rätt storlek rekommenderar vi att Du först mäter alla mått direkt på kroppen. Därefter bestämmer Du själv hur mycket rörelsevidd du vill ha.

DAM (Motsvarar dubbelstl.)	XS	S	M	L	XL	2XL
EUR	32/34	36/38	40/42	44/46	48/50	52/54
a) Bröstvidd (cm)	76/80	84/88	92/96	100/104	110/116	122/128
b) Stussvidd (cm)	84/88	92/96	100/104	108/112	117/122	127/132
c) Midjevidd (cm)	60/64	68/72	76/78	84/88	94/100	106/112

TIPS! Läs igenom beskrivningen noga innan Du påbörjar ditt arbete.**BAKSTYCKE**

Lägg upp 98(104)110(116)122 m med bfg (grå) och på stickor nr 4 och sticka rätstickning i 3 cm. Sticka slätst. med den aviga sidan som rätsida. Minska 1 m i var sida var 8:e cm 4 ggr. När arb mäter 48(50)51(52)53 cm avm 5,2,1(5,2,1)6,2,1(7,2,1)8,2,1 m i var sida för ärmhål. När ärmhålet mäter 18(20)21(22)23 cm avm de mittersta 26(28)30(32)34 m för halsen och sticka var sida för sig. Avm ytterligare 2 m vid halsen, sticka ytterligare 1 varv, maska av.

FRAMSTYCKE/HÖGER

Lägg upp 49(52)55(58)61m med bfg (grå) och sticka rätst. i 3 cm. Byt till färg 2 (silver) och sticka 1 avigt varv från rätsidan, 3 varv slätst. sticka nu enl. diagram 1, därefter 3 varv slätst. 1 avigt varv från rätsidan. Byt till bfg (grå) och sticka 1 varv slätst. därefter stickas flättnöster enl. diagram. **OBS!** Minska i sidan som bak. När arb mäter 48(50)51(52)53 cm avm 5,2,1(5,2,1)6,2,1(7,2,1)8,2,1 m i sidan för ärmhål. När ärmhålet mäter 12(12)13(14)15 cm avm 7,2,2,2,1,1(8,2,2,2,1,1)9,2,2,2,1,1(10,2,2,2,1,1)11,2,2,2,1,1 m för halsen. När arb är lika långt som bak, maska av.

FRAMSTYCKE/VÄNSTER

Lägg upp med bfg (grå) och sticka rätst. i 3 cm. sticka nu flättnöster enl. diagram. **OBS:** Minska i sidan som bak. Avm. för ärmhål i sidan. När ärmhålet mäter 3(3)4(5)6 cm stickas enl. diagram 2, sticka därefter enl. diagram 3. När arb är lika långt som bak, maska av.

ÄRMAR

Lägg upp 58(60)60(62)64 m på stickor nr 4 och bfg (grå) och sticka rätstickning i 13 cm. **OBS:** Minska 1 m i var sida varannan cm tills det finns 46(48)48(50)52 m. Sticka nu enl. diagram ärm. Börja öka 1 m i var sida vart 8:e varv. När arb mäter 46(48)48(50)50 cm då avm 4,2(5,2)5,2(6,2)7,2 m i var sida, därefter minskas 1 m i var sida vartannat varv tills ärmkupan mäter 14(15)16(17)18 cm, maska av.

FRAMKANTER

Plocka upp 140(144)146(148)152 m med fg.1 (vinrött) och st 3½ längs vänster framkant och sticka ribb 2rm, 2am i 7 cm. Plocka upp lika längs höger framkant. Sy ihop axelsömmarna med efterstygn.

KRAGE

Plocka upp ca 134(136)138(140)142 m med FG.1 (vinrött) längs halsringningen och sticka ribb 2 rm, 2 am i 14(15)15(16)17 cm. maska av elastiskt.

VIRKADE KNAPPAR

Börja varje v med 1 lm och sluta med 1 sm i sm. Gör nedtag genom båda maskbågarna. Lägg med dubbelt garn och virknål nr 4 upp 5 lm slut ringen med 1 sm i första lm.

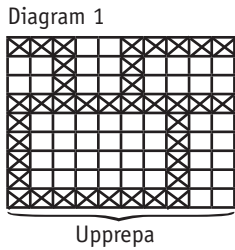
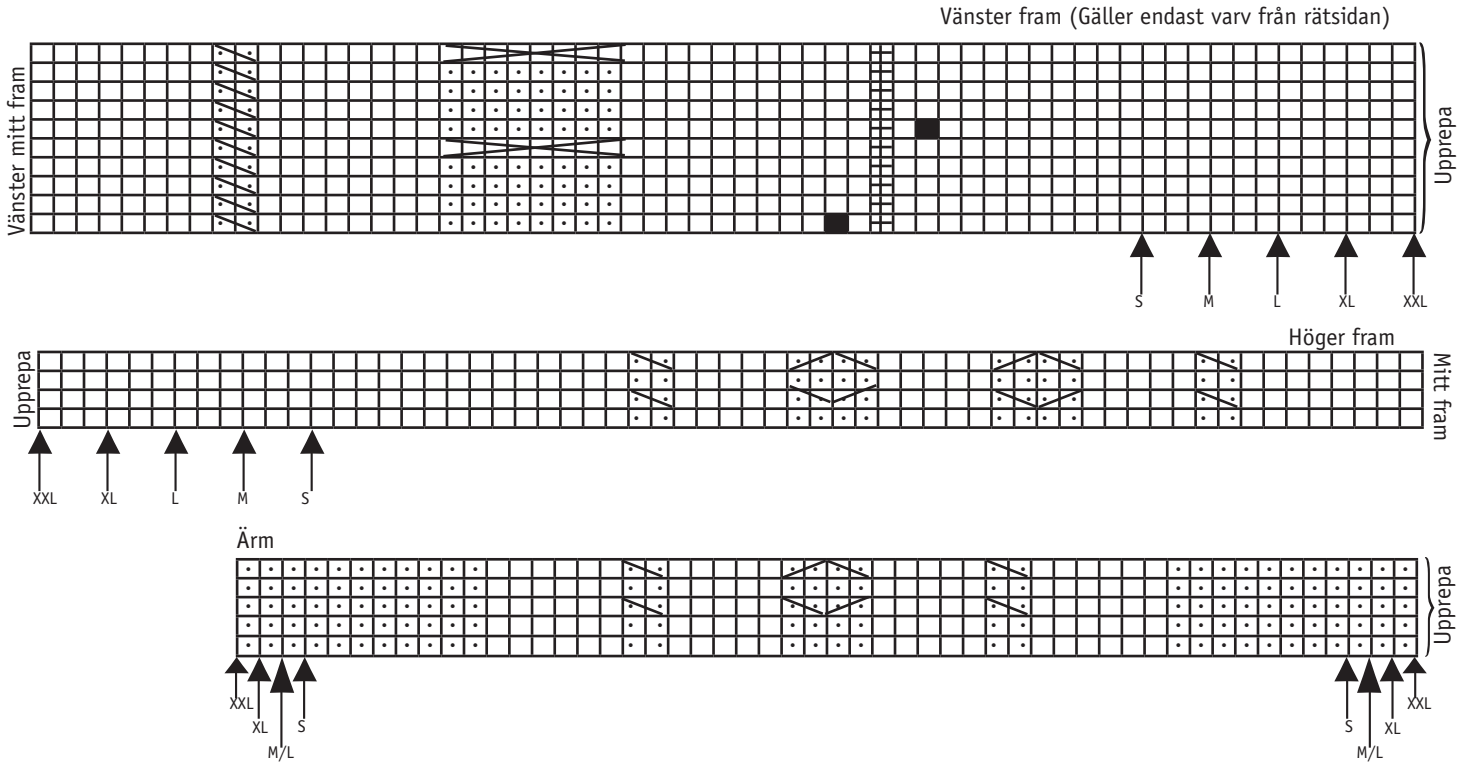
Varv 1: Virka 2 fm i varje lm = 8 fm**Varv 2:** Virka 2 fm i första fm, * 1 fm i nästa fm, 2 fm i nästa fm * upprepa *-* varvet ut.**Varv 3:** Virka 2 fm i första fm, * 2 fm i de 2 följande fm, 2 fm i nästa fm * upprepa *-* varvet ut. Mät på knappen för att se om det behöver göras ytterligare 1 v, (öka då 3 fm mellan ökningarna). På nästa v och följande v minskas 2 fm tills där tidigare ökningarna är gjorda, stoppa in knappen när första minskningsvarvet är påbörjat. Klipp av garnet och fäst. Placera knapparna centrerat på framkanten och sy fast dom. Se bild.

Lägg ut delarna mellan fuktiga dukar och låt torka. Passa till ärmkupan och sy i ärmarna. Sy ihop ärm och sidsömmar med efterstygn. **Virkade kanter:** Virknål nr 3½. Virka 2 fm i samma nertag med 1 cm mellanrum längs alla kanter, halva koftan i fg.3 (orange) och 2:a halvan i fg.4 (rosa). Se bild.

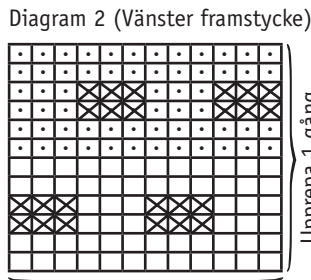
Snoddar till ärmar: Virka 2 snoddar ca 30 cm långa av luftmaskor och 1 varv fastmaskor av vardera fg.2 (silver) och fg.1 (vinrött) till ärmarna. Knyt fast enl. bild. **Öglor till knäppning:** Virka 3 öglor med fg.1 (vinrött), ca 16 cm långa av luftmaskor och 1 varv fastmaskor. Sy fast i höger framkants uppläggningsvarv. Den 1:a öglan sys på längst upp vid kragen och de andra 2 med ca 15 cm mellanrum. Brodera med plattstygn och ljusgrått längs höger framstycke. Se bild. Sy i knapparna.

TVÄTRÅD

Stickade/virkade plagg tvättas separat med skonsam tvätt, avigsidan ut och utan optiskt vitmedel. Undvik blötläggning. Sträcks i form i vått tillstånd. Ska plantorkas.

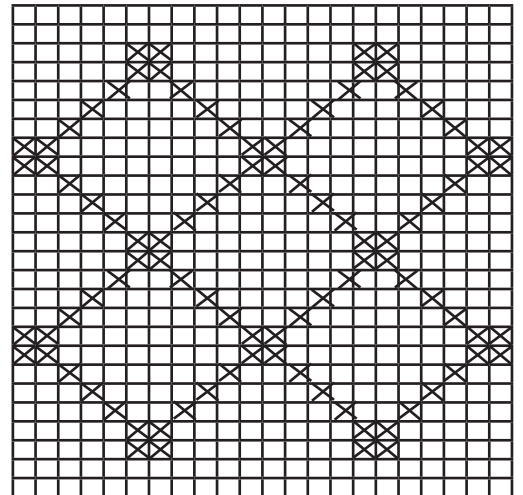


- = Fg.2 (Silver)
- ⊗ = Fg.1 (Vinröd)



- = Fg.2 (Silver) slätst.
- ◻ = Bfg (grå) slätst.
- ⊗ = am från rätsidan
 rät från avigsidan

Diagram 3 (Vänster framstycke)



- = Fg.1 (Vinröd)
- ⊗ = Fg.2 (Silver)

TECKENFÖRKLARINGAR

- = Avigvänd slätst.
- ⊞ = Patentmaska (lyft m, stickas avig från avigsidan)
- = Musch i vinröd (3 rm i samma m, vänd 3 am, vänd sticka tillsammans de 3 m till 1 m)
- ⊞ = Kors 2 rm till vänster
- ⊞ = Kors 2 rm til höger
- ⊞ = Sätt 4 m på en hjälpsticka framför arb, 4 rm, sticka hjälpst. m rätt
- = Slätstickning