



LADY ELLER FUGA

MODELLSTORLEK/TRÖJA (A): M

Mf.1, 44641: Ca 350 g

Mf.2, 44614: Ca 100 g

Mf.3, 44911: Ca 100 g

Mf.4, 44551: Ca 50 g

MODELLSTORLEK/KJOL (B): M

Mf.1, 44641: Ca 30 g

Mf.2, 44614: Ca 50 g

Mf.3, 44911: Ca 200 g

Mf.4, 44551: Ca 10 g

STICKOR: Nr 3½ och 4

RUNDSTICKA: Nr 3½, 60 cm. Nr 4, 60 + 80 cm

STORLEKAR: XS-2XL

TRÖJA OCH KJOL

Lady

Fantasi, Fuga, Gästrike 3 tr, Mellanraggi (**Tänk på att garnåtgången kan variera vid byte av garn**).

32-34(36-38)40-42(44-46)48-50(52-54)

XS(S)M(L)XL(2XL)

76-80(84-88)92-96(100-104)110-116(122-128) cm **Kroppsmått**Ca 94(102)110(118)130(142) cm **Plaggets mått**Ca 40(41)42(43)44(45)cm **Plaggets mått**Ca 62(64)66(68)70(72) cm **Plaggets mått**84-88(92-96)100-104(108-112)117-122(127-132) cm **kroppsmått**Ca 83(90)99(108)117(126) cm **Plaggets mått**Ca 56(58)60(62)64(66) cm **Plaggets mått**

TRÖJA

Ca 300(300)350(400)450(500) g

Ca 100(100)100(100)150(150) g

Ca 100(100)100(100)150(150) g

Ca 50(50)50(50)50(50)50 g

KJOL

Ca 30(30)30(30)40(40) g

Ca 50(50)50(100)100(100) g

Ca 150(200)200(250)250(300) g

Ca 10(10)10(10)20(20) g

Nr 3½ och 4

Nr 3½, 60 cm och Nr 4, 60 + 80 cm

Järbo Garn

Soolorado / Sanna Mårdh Castman

20 m och 28 v slätst på st 4 = 10 cm - eller anpassa till det nr på stickor Du måste ha för att på 10 cm få 20 m.

STORLEKAR, EUR

STORLEKAR

BRÖSTVIDD

ÖVERVIDD

ÄRMLÄNGD

HEL LÄNGD

STUSSVIDD/KROPPENS

STUSSVIDD/PLAGGETS

HEL LÄNGD

GARNÅTGÅNG

MF.1 FG. 44641

MF.2 FG. 44614

MF.3 FG. 44911

MF.4 FG. 44551

GARNÅTGÅNG

MF.1 FG. 44641

MF.2 FG. 44614

MF.3 FG. 44911

MF.4 FG. 44551

STICKOR

RUNDSTICKA

IDÉ

DESIGN & TEXT

MASKTÄTHET

STORLEKSGUIDE

Järbo Garn storleksguide: Rörelse vidden på plagg i våra stickbeskrivningar varierar beroende på plagg typ och form. För att få rätt storlek rekommenderar vi att Du först mäter alla mått direkt på kroppen. Därefter bestämmer Du själv hur mycket rörelsevidd du vill ha.

FÖRKORTNINGAR

arb=arbetet, avm=avmaska, bf=bottenfärg, mf= mönsterfärg, m=maska/maskor, räts=rätsidan, rätst= rätstickning, slätst=slätstickning, st=sticka/stickor, v=varv, ytterl=ytterligare, ökn=ökning

FÖRKLARINGAR

Öka 1 m = tag upp tråden mellan 2 m, vrid den och sticka den rät

Avigvänd slätst (avigvänd slätstickning) = am från räts och rm från avigs

Yttersta m i var sida stickas rät alla v = kantm (kantmaska).

Mönster enl diagram. OBS! Sno trådarna väl om varandra vid färgbyte så att inga hål uppstår.

TRÖJAN/BAKSTYCKE

Tips! För att undvika frågetecken, tänk på att läsa igenom beskrivningen innan Du påbörjar ditt arbete.

Lägg på st 3½ med fg.1 upp 102(110)118(126)138(150) m och sticka resår 2 rm, 2 am innanför kantm i var sida i ca 7 cm (1:a v = avigs). Minska på sista v till 95(103)113(119)131(143) m. Byt till st 4 och sticka slätst enl diagram 1. Sticka därefter enl diagram 2. Utgå från mitten. Därefter stickas med fg.1. När arb mäter ca 41(42)42(42)44(45) cm avm för ärmhål i var sida 7(7)7(7)7(8) m. På nästa v från räts påbörjas snedningen för raglan. Gör 1 int i var sida innanför kantm. Upprepa int med 1 v:s mellanrum ytterl 4(5)6(7)9(9) ggr. Sticka 1 v och avm på detta v kantm. Sätt rest 69(75)83(89)95(105) m på en tråd.

FRAMSTYCKE

Lägg upp och sticka lika som för bakst tills arb är 22 v kortare. Nu sätts de mittersta 29(29)31(31)33(37) m på en tråd för okringningen och var sida stickas för sig. Avm vid ringningen vartannat v ytterl 5-3-3-2-2-2-1-1(7-4-3-2-2-2-1-1) 7-4-3-3-2-2-2-1-1 (9-4-3-3-3-2-2-1-1)9-5-4-3-3-2-2-1-1(10-5-4-4-3-3-2-1-1) m. OBS! Mask av för ärmhål och gör int som på bakst. Efter avslutade avm och int återstår 2 m, vilka avm.

ÄRMAR

Lägg på st 3½ med fg.1 upp 74(78)78(82)82(86) m och sticka resår 2 rm, 2 am innanför kantm i var sida (1:a v = avigs) i ca 14 cm. När resåren mäter 1 cm görs 1 int i var sida innanför kantm. Upprepa int med 1 cm:s mellanrum 2(3)3(5)4(7) ggr och därefter med 2 cm:s mellanrum 5(5)5(4)5(4) ggr = 58(60)60(62)62(64) m. Minska på sista v 3(3)1(1)1(3) m = ojämnt antal m på stickan. Byt till st 4 och sticka slätst med mönster enl diagram 3 i 10 v. Utgå från mittmaskan. Därefter stickas mönster enl diagram 2 i 10 v. Sticka därefter med fg.1 och öka 1 m = jämnt antal m på stickan igen. När slätst mäter ca 1(1)1(2)2(2) cm ökas 1 m i var sida innanför kantm. Upprepa ökn med 4½(5)3½(3)3½(3) cm:s mellanrum tills det finns 68(70)76(80)80(82) m på stickan. OBS! Utöka mönstren i sidorna allteftersom maskantalet ökar i den mån det går. På nästa v från räts avm för ärmhål i var sida 7(7)7(7)8(8) m. På nästa v från räts påbörjas snedningen för raglan. Gör 1 int i var sida innanför kantm. Upprepa int med 1 v:s mellanrum ytterl 2(0)2(3)0(0)ggr och därefter med 3 v:s mellanrum 0(2)1(1)3(3) ggr. Sticka 3(1)3(3)1(1) v. Sätt rest 48(50)54(56)56(58) m på en tråd.

OK

Plocka från räts med rundst 4 och fg.1 upp ena ärmens 48(50)54(56)56(58) m, 20(23)26(29)32(34) m utmed vänster sida av framst, de mittersta 29(29)31(31)33(37) m, 20(23)26(29)32(34) m utmed höger sida, andra ärmens 48(50)54(56)56(58) m, bakstyckets 69(75)83(89)95(105) m = 234(250)274(290)304(326) m. Sticka nu slätst i rundvarv = alla v räta i 55 v. Minska på 2:a varvet till 232(248)272(290)300(324) m. Gör sedan minskningsvarv enl följ:
Varv 8: 32(34)36(36)40(44) m = 200(214)236(254)260(280) m
Varv 18: 32(34)36(38)42(44) m = 168(180)200(216)218(236) m.
Varv 27: 36(37)35(40)42(49) m = 132(143)165(176)176(187) m.

VID FRÅGOR ANGÅENDE BESKRIVNINGEN & GARNUPPLYSNING

Järbo Garn AB TEL 026-27 30 30 E-POST info@jarbo.se

VID EVENTUELLA RÄTTELSE I BESKRIVNINGEN

Se Järbo Garn hemsida www.jarbo.se

©COPYRIGHT Järbo Garn AB. Reproduktion och publicering av material och texter är ej tillåten utan medgivande från Järbo Garn AB

FOTO Jan Carlsson, Fotografen i Gävle

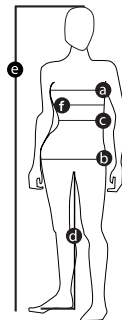
HÅR & MAKE Angelica Pennerdahl

FOTOMODELL Rebecka Rehnström, Stockholmsgruppen

ETT TACK TILL

KLÄDER & TILLBEHÖR Gina Tricot, Valbo Köpcentrum, Selmas i Gävle

MILJÖ Mackmyra Bruk & Mackmyra Herrgård



DAM (Motsvarar dubbelstl.)	XS	S	M	L	XL	2XL
EUR	32 34	36 38	40 42	44 46	48 50	52 54
a) Bröstvidd (cm)	76 80	84 88	92 96	100 104	110 116	122 128
b) Stussvidd (cm)	84 88	92 96	100 104	108 112	117 122	127 132
c) Midjevidd (cm)	60 64	68 72	76 78	84 88	94 100	106 112

Varv 39: 36(35)45(44)44(43) m = 96(108)120(132)132(144) m.

Varv 53: 20(24)26(30)30(32) m = 76(84)94(102)102(112) m.

Sticka mönster enl diagram fr.o.m. v 28. Efter mönsterst enl diagram, dvs efter de 55 v, byt till rundst 3½ och fg.1 och sticka resår 2 rm, 2 am i ca 7 cm. Maska av i resår.

MONTERING

Spänn ut delarna efter angivna mått mellan fuktiga dukar och låt dem torka. Sy ihop raglansömmarna samt under ärmen. Sy ihop sid- och ärmsömmarna. Använd kantm till sömsmån.

KJOLEN

Stickas i ett stycke. Lägg på rundst 4, 80 cm, med fg.1 upp 167(178)200(222)233(255) m och sticka slätst fram och tillbaka innanför kantm i var sida. Börja med ett avigt v. Sticka 6 v, sticka 1 rätt v från avigs = vikv. Sticka ytterl 3 v slätst med fg.1. Sticka 1 v med fg.2. På nästa v stickas mönster enl diagram 2 innanför kantm i var sida. Utgå från mittmaskan. Minska, öka eller låt vara på sista v med diagram 2 till 164(178)200(222)236(254) m. Därefter stickas mönster enl diagram 4 innanför kantm i var sida. När samtliga v på diagram 4 är gjorda stickas med fg 3 rest av arb. Minska på första v 2(0)2(0)0(0) m jämnt fördelat = 162(178)198(222)236(254) m. När arb mäter ca 37(39)40(42)44(46) cm görs 1 intagningsv enl följ innanför kantm i var sida: X sticka 38(42)47(53)37(40) m, sticka 2 m tills X, upprepa X-X v ut. Upprepa intv med 12(14)8(10)10(10) v:s mellanrum ytterl 2(2)3(3)2(2) ggr = 150(166)182(206)218(236) m. OBS! Det blir 1 m mindre mellan int för varje int v. När arb mäter ca 48½(50½)52½(54½)56½(58½) cm görs 1 halvvarv från räts enl följ: kantm X 2 m tills, 1 omslag X, upprepa X-X v ut, sluta med kantm. Sticka ett avigt v tillbaka. När arb mäter 50(52)54(56)58(60) cm byt till rundst 3½ och sticka resår 1 rm, 1 am över samtliga m. Maska av i resår när resåren mäter 6 cm. Sy ihop kjolen i sidan. Använd kantm till sömsmån. Vik kanten i vikvarvet nedtill mot avigs och fälla. Gör en snodd med fg 3, ca 150 cm lång och träd den igenom halvvarvet upp till.

TVÄTRÅD



Stickade/virkade plagg tvättas separat med skonsam tvätt, avigsidan ut och utan optiskt vitmedel. Undvik blötläggning. Sträcks i form i vått tillstånd. Ska plantorkas.

Diagram 2

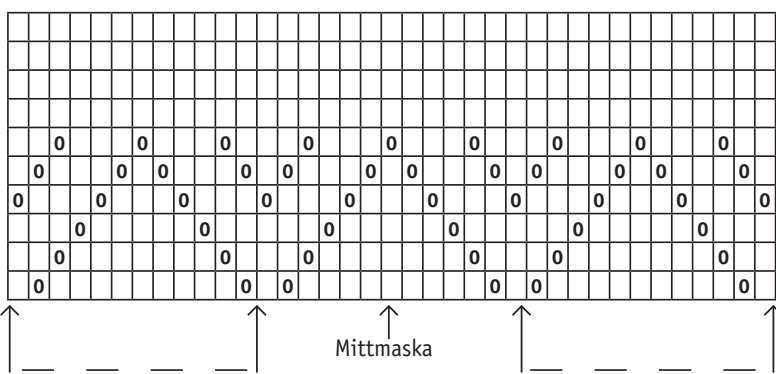
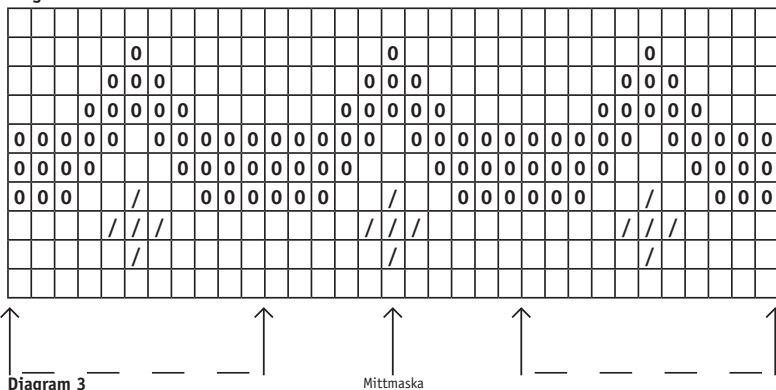
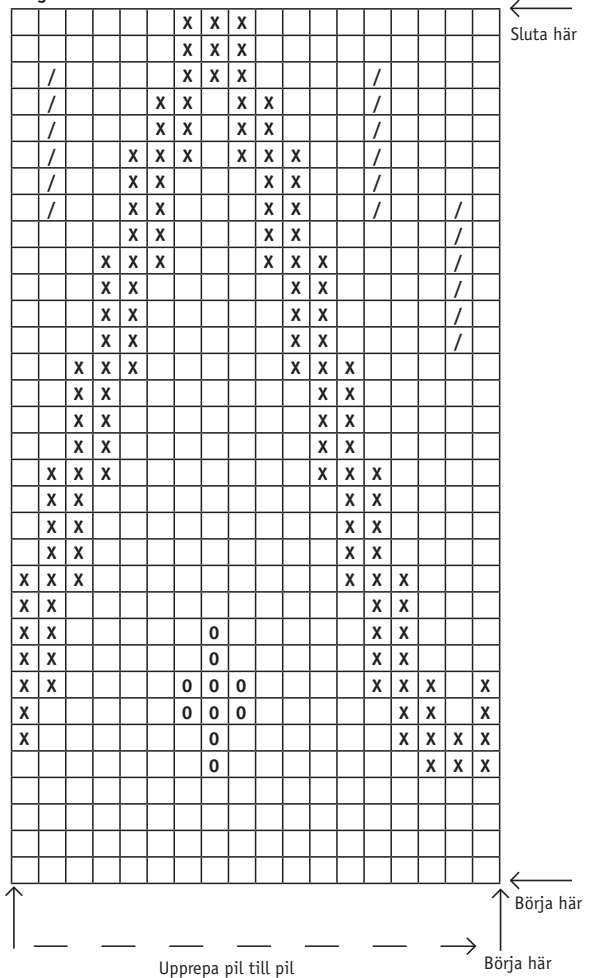


Diagram 4



Utgå från mittmaskan. När man utgår från mittmaskan får man själv räkna ut var mönstret börjar. Upprepa därefter pil till pil.

Teckenförklaring tröjan:

= Mf 1

= Mf 2

= Mf 3

= Mf 4

Varje ruta motsvarar 1 m och 1 varv.

Sno trådarna väl om varandra vid färgbyte så att inga hål uppstår.

