

Viking Babyull

Filt

1305-18

Storlek 80 x 100 cm

GARNALTERNATIV: Viking Baby ull (100 % merino ull), Viking pure milk fiber (100% mjölkfiber), Viking Alpaca Fine (85% Superfine Alpaca, 15% Highland ull), nystan à 50 gr.

Marin nr 326 : 3 nystan

Röd nr 350 : 2 nystan

Vitt nr 300 : 1 nystan

Stickor och tillbehör: Rundsticka nr 2 ½ och nr 3.

Stickfasthet: 28 m slätstickning på st nr 3 mäter ca 10 cm. **Viktigt att stickfastheten hålls för ett lyckat resultat.**

När det stickas mönster med 2 färger, är det **väldigt viktigt**

att du alltid håller trådarna lika på fingrarna. Dvs att ligger den mörka tråden längst fram på fingret, så ska den ligga så genom hela arbetet. Om du kastar tråden måste det alltid ske med samma färg. Gör du inte det är det omöjligt att få mönstret jämnt.

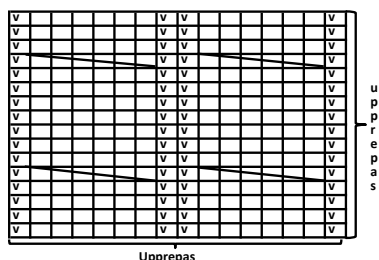
Lägg upp med röd på st nr 2 ½, 216 m och sticka 1 v slätstickning. Flätstickning drar i hop sig och kräver därför fler maskor än slätstickning för att hålla samma masktäthet, därför ska det ökas jämnt fördelat till 288 m. Sticka mönster I som upprepas till arb mäter ca 4 cm (=3 vridningar, avsluta som visas i diagrammet). Sätt över de första och sista 16 m på en hjälptråd (=sidokanter). Byt till st nr 3 och sticka 1 v slätstickning och minska de aviga maskorna så här: sticka 2 m rätt tills, 4 rm, lyft 1 m, 1 rm och dra den lyfta m över. Lägg upp 4 nya m i slutet av v, dessa stickas hela tiden avigt (=klippmaskor som inte är medräknade i maskantalet). När arb mäter 10 cm, stickas mönster A (justera maskantalet till 193m), därefter marin slätstickning till arb mäter 75 Sticka mönster B, därefter röd slätstickning till arb mäter ca 96 cm. Sticka 1v slätstickning och öka på detta v jämnt fördelat till 256 maskor.

Sticka nu sidokanterna. Sätt över de 16 avsatta m på den ena sidan på st nr 2 ½. Lägg upp 5 nya m med röd in mot filten, som hela tiden stickas i slätstickning till belägg. Sticka mönster I, som upprepas till sidokanten mäter 92 cm. Avsluta flätan som visas i diagrammet. (Det är väldigt viktigt att kanten inte blir för lång, den måste vara kortare än du tror). Maska av belägget och sätt de 16 m till sidokanten på en tråd. Den andra kanten stickas lika, men med belägget på motsatt sida (belägget ska vara in mot filten).

Montering: Ånga arb försiktigt på avigan. Sy med minsta sick-sacken 2 maskinsömmar i klippmaskorna. Klipp upp mellan sömmarna. Sy med en vanlig sick-sack en söm över råkanten efter uppklippet.

Sätt in m från hjälptrådarna på stickan och sticka med rött, mönster I fram och tillbaka över alla maskorna. Det är nu 288 maskor på stickan. Sticka till mönster I mäter ca 4 cm (= 3 vridningar, avsluta som visas på diagrammet). Maska av alla aviga m på nästa v. Maska av.

Mönster I

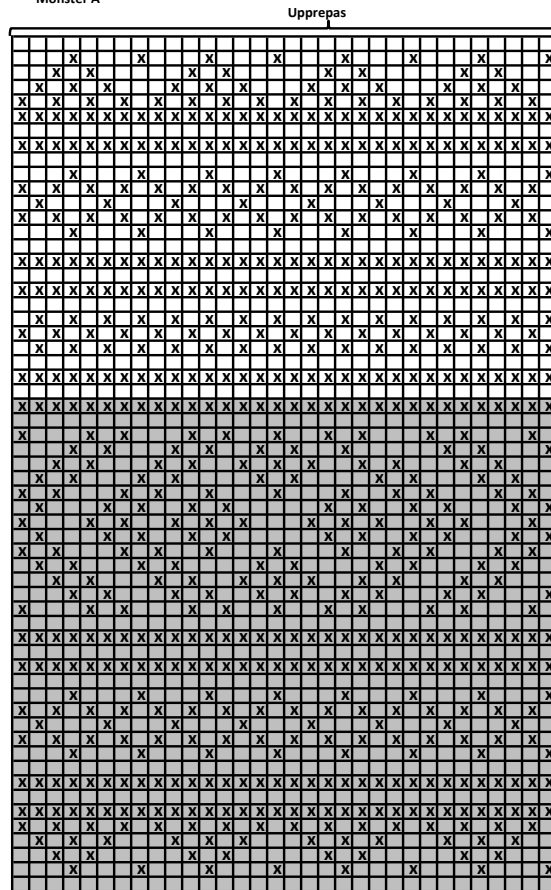


□ = rätt (rm på rätan, am på avigan)

◻ = avigt (am på rätan, rm på avigan)

 = Sätt 3 m på hjälp st framför arbetet
Sticka 3 m rätt, därefter m från hjälp st rätt

Mönster A

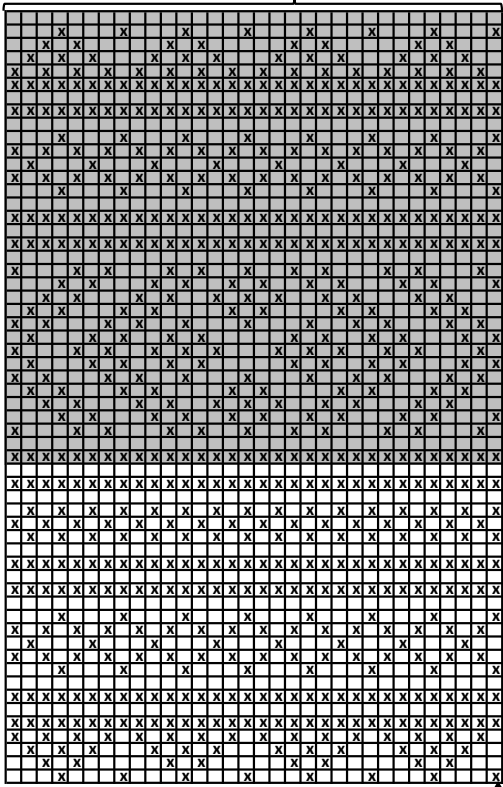


◻ = Rött

◻ = Vitt

◻ = Vitt

◻ = Marin



Börja här

- = Rött
- = Vitt
- = Vitt
- = Marin